

Onze comm'une

N°20

Semestriel - Janvier 2012

Journal d'Informations de la Communauté de Communes de l'Estuaire

Anglade-Braud et Saint-Louis-Etauliers-Eyrans-Marcillac-Pleine Selve-Reignac-Saint Aubin de Blaye-Saint Caprais de Blaye-Saint Ciers sur Gironde-Saint Palais



Canton de Saint-Ciers sur Gironde

Agenda 21

- 1^{ères} Rencontres citoyennes
- Signature de contrats Natura 2000

Economie

- La zone d'activités économique enfin réalisée !

Formation

- CFM : des effectifs en progression

Aménagement

- Une nouvelle OPAH
- Un projet pour le canton pour les 10 ans à venir

Social

- CIAS : un franc succès !
- Le pôle de soins avance

Tourisme

- Bilan de la saison touristique
- Le label générosité de l'accueil

Culture

- Une école de musique intercommunale pour le canton en 2012

Communauté de Communes de l'Estuaire
Canton de Saint-Ciers sur Gironde
38, avenue de la République 33820 Braud et Saint-Louis
Tél : 05 57 42 61 99
Site Internet : www.cc-estuaire.fr
Directeur de la Publication : **Président de la CCE**
Co-Directeur de la Publication : **Bernard Bournazeau**
Responsable de la Rédaction : **Sylvie Martin**
Rédaction : Services de la CCE
Mise en page : **Corinne Burgaud**
Crédit photos : CCE
Impression : BLF impression
Tiré à 5200 exemplaires
N°ISSN : 1637-9578
Impression sur papier recyclé



editorial

L'année 2011 s'achève dans un contexte particulièrement difficile tant sur le plan collectif qu'individuel.

Plus que jamais, la Communauté de Communes de l'Estuaire que je préside œuvre à l'échelle du canton de Saint Ciers sur Gironde à plus d'équité, de solidarité ainsi qu'à créer des conditions favorables pour les jeunes, et pour les entreprises notamment.

L'année 2011 est marquée par de nombreuses réalisations :

- Réalisation de la Zone Artisanale Intercommunale (ZAI) pour l'emploi et le développement économique qui a déjà commencé à être commercialisée
- Création d'un Centre Intercommunal d'Action Sociale (CIAS) avec le recrutement d'une assistante sociale
- Mise en place pour la première fois d'un chantier éducatif ouvert à des jeunes en déscolarisation
- Prise de la compétence « Ecole de Musique Intercommunale »
- Création d'une l'Association pour le Maintien d'une Agriculture Paysanne (AMAP)
- Lancement d'une nouvelle Opération Programmée pour l'Amélioration de l'Habitat (OPAH)

- Aménagement d'une Aire d'accueil des gens du voyage
- Organisation de rencontres citoyennes sur le développement durable

L'année 2012 sera placée sous le signe de la création de deux services majeurs :

- Création d'une Ecole de Musique Intercommunale
- Création d'un Centre de Loisirs Sans Hébergement intercommunal

Par ailleurs, la Communauté de Communes de l'Estuaire lancera un diagnostic sur le canton afin de mieux appréhender les difficultés sociales et de renforcer le dispositif d'aides pour les personnes traversant des difficultés.

Bravant la morosité ambiante, je vous souhaite une très heureuse année 2012 pour vous et pour ceux qui vous sont chers.

Dans la droite ligne de l'action que j'impulse au sein de la Communauté de Communes de l'Estuaire avec tous les maires du canton, je formule le vœu d'une société plus solidaire, plus attentive aux plus fragiles mais aussi créatrice d'un avenir pour les jeunes.

Le Président de la CCE

Premières rencontres citoyennes sur le développement durable le 14 octobre 2011 : un laboratoire d'idées



De nombreuses propositions pour le futur Agenda 21 :

- Proposer aux artisans locaux des formations aux techniques d'isolation des bâtiments
- Créer des jardins collectifs dans les lotissements et les cités
- Envisager la création d'un groupement d'employeurs pour le domaine associatif
- Aménager un circuit de randonnée le long de la Gironde
- Créer un réseau de bénévoles pour visiter les personnes âgées du canton
- Former les aides à domicile pour intervenir chez des personnes ayant des problèmes psychiatriques
- Mettre en place un pass culturel à l'échelle de la Haute Gironde
- Développer l'opération « Cartable sain » dans les écoles
- Sensibiliser les habitants aux économies d'énergies et aux énergies renouvelables.



Vendredi 14 octobre à la salle des fêtes de Saint Ciers, se sont tenues les premières rencontres citoyennes sur le développement durable. Plus d'une centaine de personnes étaient présentes : habitants, élus, entreprises, associations, partenaires institutionnels de la CCE.

Des échanges dans la convivialité

Anne-Marie PLISSON Maire de Saint Ciers, Lydia HERAUD déléguée au développement durable à la CCE et Philippe PLISSON Président de la CCE ont inauguré ces premières rencontres citoyennes sur le développement durable. Les objectifs de ces rencontres étaient de présenter les actions développement durable réalisées par la CCE et de recueillir les attentes des participants pour l'avenir du canton. Des stands aménagés

dans la salle des fêtes ont permis à chacun d'apporter sa contribution sur 9 thématiques : habitat-urbanisme, emploi-formation, tourisme, enfance-jeunesse, services à la personne, culture, bonnes pratiques, énergies et nature. Chaque stand disposait de panneaux d'exposition pour présenter quelques actions et d'un tableau de recueil d'idées afin que les participants puissent écrire leurs propositions.

Une suite à construire ensemble

Au total, ce sont plus de 50 propositions qui ont été faites lors de ces premières rencontres citoyennes sur le développement durable ! Un travail va maintenant être réalisé pour préciser la faisabilité des actions proposées. Puis, un nouveau programme d'actions développement durable sera établi pour la période 2012-2016, il s'agira du deuxième plan d'actions Agenda 21 de la CCE.



Retour sur une démarche lancée en 2005

Sous l'impulsion de Philippe Plisson, la CCE s'est engagée en 2005 dans une démarche en faveur du développement durable. A partir d'un diagnostic du canton et d'ateliers participatifs avec les habitants, un programme d'actions a été validé en 2007, ce qui constitue l'Agenda 21 de la CCE. On parle d'Agenda parce qu'il s'agit d'un plan d'actions et de 21 car c'est pour le 21ème siècle et pour les générations futures.

Des réalisations

La mise en œuvre de ce programme d'actions Agenda 21 a permis la

réalisation de nombreux projets, comme la Maison de l'Enfant et la Famille à Etauliers, les films sur la mémoire du canton, l'extension du Centre de Formation à Reignac, ...

Des distinctions

L'engagement de la CCE en faveur du développement durable est régulièrement mis en valeur grâce à des prix : la reconnaissance nationale « Agenda 21 local » obtenue en 2008 ou encore le premier prix des Trophées Agenda 21 du Conseil Général de la Gironde reçu en 2010 pour l'opération Familles pilotes.



Contact
Déléguée :
Lydia Heraud
Chargée de mission :
Céline Cabon
05 57 42 61 99
celine.cabon@cc-estuaire.fr

Natura 2000 : les premiers contrats fleurissent



Désignée structure animatrice du site Natura 2000 pour les marais du blayais, la

Communauté de Communes de l'Estuaire entreprend depuis janvier 2011 de concrétiser les premiers Contrats Natura 2000. Certains propriétaires se sont déjà engagés et des travaux ont été réalisés.

Qu'est-ce qu'un Contrat Natura 2000 ?

Un contrat entre vous et l'Etat. En signant, vous vous engagez à adopter certaines pratiques respectueuses de l'environnement. En retour, vous pourrez bénéficier d'avantages financiers.

Qui est éligible ?

Si vous êtes propriétaire ou gestionnaire d'une parcelle comprise dans le site Natura 2000, vous êtes éligible ! Si vous êtes exploitant agricole, vous pourrez bénéficier d'un dispositif particulier au travers des mesures agro-environnementales territorialisées (MAET).

Quelle est la durée d'engagement dans un Contrat Natura 2000 ?

5 ans.

Quels sont les avantages du Contrat Natura 2000 ?

Deux avantages : vous bénéficierez de subventions afin de mettre en place des pratiques respectueuses de l'environnement et vous pourrez être exonéré à 100% de la taxe sur le foncier non-bâti. En même temps, vous participez à la préservation des marais et vous contribuez à favoriser la biodiversité.

Quelles sont les pratiques visées par Natura 2000 ?

Dans le cadre d'un Contrat Natura 2000, différentes pratiques peuvent être subventionnées : la fauche ou le débroussaillage de prairies



ou de roselières, l'entretien ou la restauration de mares inférieures à 1000 m², etc. Un cahier des charges précis devra être respecté pendant toute la durée du contrat.

Les subventions sont-elles versées directement ?

Vous devez au préalable faire appel à une entreprise qui se chargera de réaliser les travaux sur votre parcelle. Les subventions seront ensuite versées sur présentation d'une facture acquittée, une fois les travaux réalisés.

Je suis intéressé, qui dois-je contacter ?

L'animateur Natura 2000. En poste depuis janvier 2011, ce dernier vous fournira toutes les informations complémentaires et vous accompagnera dans la démarche de contractualisation. Vous pouvez le joindre à la Communauté de Communes de l'Estuaire.

Contact :
Gauthier Watelle - 05 57 42 61 99
natura2000@cc-estuaire.fr

SERVICE TECHNIQUE



Des travaux de voirie conséquents...

Cette année a vu la campagne de « point à temps » (gravillonneur à main) se réaliser sur les voies

communales d'Anglade, Eyrens, Reignac et Saint Caprais. Cette opération de réfection ponctuelle des enduits s'est effectuée sur la période de juin à octobre.

En 2011, les travaux d'entretien de la voirie dans le cadre du marché à bon de commande ont mobilisé un budget de 430 000 € TTC pour un linéaire estimé de 29 km (détail des travaux sur le site internet de la CCE).

Le service Public d'Assainissement Non Collectif

Le diagnostic des 344 installations

d'assainissement autonome est réalisé sur la commune de Marcillac. A l'issue de la visite des installations de Saint Ciers sur Gironde en 2012, l'ensemble des installations d'assainissement non collectif aura été contrôlé sur le Canton de Saint Ciers sur Gironde.

Contact
Vice Président :
Philippe Labrieux
Directeur : **Marc Plouvier**
05 57 42 61 99
marc.plouvier@cc-estuaire.fr



La Zone d'Activités Intercommunale : enfin réalisée !



La SARL Bétons de Gironde

Une première entreprise implantée sur la zone

La SARL Bétons de Gironde s'est portée acquéreur d'une parcelle du Parc Economique. C'est une centrale à béton que **M. Steindorf** vient de créer sur le site. Cette entreprise produit et commercialise des chapes fluides pour les planchers chauffants, des bétons colorés, cirés et tous les produits architecturaux particulièrement tendance. A ce jour, 7 emplois sont créés : chauffeurs, responsable du site, commerciaux,...



L'entreprise AGRIMECA

Une nouvelle entrée à la Pépinière d'entreprises

Le Comité d'examen des dossiers de demandes d'entrées en Pépinière d'entreprises s'est réuni dernièrement afin d'étudier le projet de **Monsieur Mouillot**, pour la création d'une **entreprise de Mécanique agricole, Mécanique générale et Mécanique industrielle, l'entreprise AGRIMECA.**

Fort de 17 ans d'expérience salariée dans le métier, ce tout jeune chef d'entreprise viendra rejoindre en janvier les 4 entreprises déjà hébergées par la Pépinière d'entreprises de la Haute Gironde. Nous lui souhaitons la bienvenue...

ECO CONSTRUCTION

Vous êtes artisan du bâtiment et souhaitez être labellisé ECO ARTISAN, c'est possible. En partenariat avec la CAPEB et la Chambre de Métiers de la Gironde, la CCE vous propose localement de suivre la formation indispensable pour cette labellisation.
Tél : 05 57 42 75 60 pour plus d'informations.

Contact :

Vice Président : **Bernard Lavie-Cambot**
Directrice : **Magali Bodeï**
05 57 42 75 60
pepiniere@cc-estuaire.fr



Des lots à vendre d'ores et déjà au prix de 13 €HT/m²

La CCE porte depuis quelques temps déjà le projet de requalification et d'extension de la Zone d'Activités Artisanale Intercommunale « Les Pins ».

Les travaux (gros œuvre, réseaux, amenée de la fibre optique, plantations...) sont terminés ce qui permet de commercialiser les lots.

Il s'agit d'un projet important, de l'ordre de 2 millions d'euros. Il s'étend sur 20 hectares répartis entre les communes de Saint Aubin de Blaye et Reignac, de chaque côté de la route départementale RD 254, à proximité de l'échangeur autoroutier.

Se sont ainsi 17 lots viabilisés d'une superficie comprise entre 1 600 et 23 000 m², destinés à l'implantation d'entreprises, qui sont à vendre au prix de 13 € HT / m².

Pour la réalisation de ces travaux, la CCE a souhaité être en capacité de proposer aux entreprises un véritable outil conçu pour elles, aménagé avec soin, sur un site de qualité.

L'objectif est de trouver une solution adaptée aux besoins d'implantation des entreprises : afin de favoriser l'installation de nouvelles activités, de les accompagner dans la concrétisation de leurs projets de développement et de devenir un territoire créateur d'emplois.



Un nouveau nom et une nouvelle image pour la Zone :

Gironde Synergies Parc Economique



► Une dimension économique et qualitative affirmée

La CCE va prochainement procéder au changement de nom de la zone d'activités, qui ne s'appellera plus parc d'activités « Les Pins », mais **Gironde Synergies Parc Economique.**

Il s'agit de créer une identité graphique, un logo qui contribue à valoriser, dynamiser et moderniser l'image de la zone d'activité, ce qui est une volonté partagée, tant par les entreprises actuelles, que par les élus et autres acteurs économiques.

Une commercialisation qui sera notamment orientée sur la construction et l'énergie

Suite aux recommandations faites par un bureau d'études mandaté à cet effet, la CCE a fait le choix de notamment prospecter les entreprises intervenant dans les domaines de l'énergie et de la construction pour commercialiser les lots de la Zone d'Activités.

Centre de Formation Multimétiers : un service de la CCE pour vous donner les chances de répondre aux besoins en qualification des entreprises

Par l'apprentissage

Le centre de formation accueille cette année 217 apprentis. 12 diplômés du CAP au BTS sont préparés dans les secteurs du bâtiment, du commerce, de l'industrie et de la viticulture.



88% des jeunes ont réussi leurs examens en juin, leur permettant de poursuivre leur formation ou d'intégrer une entreprise.

Des apprentis «solidaires» ont réalisé un séjour de coopération internationale avec le Sénégal. 8 jeunes ont participé, pendant 3 semaines, au quotidien d'un centre agro écologique. C'est une expérience qu'ils n'oublieront jamais.

Par un accompagnement à l'emploi

- **Après des demandeurs d'emploi** véritable coaching, le service emploi de la CCE a accompagné 243 personnes à la recherche d'emploi, la mise en relation avec les entreprises, le complément d'activité retraités... Ce service permet également l'accès aux moyens du CFM : ordinateur, imprimante, fax, internet...

- **Après des entreprises** 20 postes ont été pourvus par des demandeurs d'emploi locaux.

Contact : Sophie Bondier
05 57 42 66 22

Par la formation continue

586 stagiaires, demandeurs d'emploi, salariés d'entreprises et de collectivités et chefs d'entreprises ont été en formation au CFM en 2011. Une progression de 22% grâce à un partenariat exemplaire avec le service public de l'emploi, les organismes de formations et les entreprises.

Deux exemples :

- la formation en robinetterie menée avec le GIE pour laquelle 12 stagiaires sont déjà pré-recrutés par des entreprises prestataires de la centrale
- la formation d'ouvriers de travaux publics pour laquelle 12 stagiaires pourront être préparés pour les emplois de la Ligne à Grande Vitesse qui traversera la Haute Gironde.



Par des actions d'insertion professionnelles

Deux chantiers formations ont été menés à l'initiative de la communauté de communes de l'Estuaire :

- « Peinture au féminin », 12 stagiaires femmes rénovent les peintures des menuiseries de la Résidence des Personnes Agées tout en préparant un titre professionnel.
- « Réaliser un documentaire », 12 stagiaires formés aux métiers de la réalisation ont produit le 3^{ème} film sur la mémoire du canton de Saint Ciers sur Gironde. La plupart sont en emploi aujourd'hui.

Entreprises

vous souhaitez collaborer à la formation de vos futurs professionnels, participez en reversant votre taxe d'apprentissage à la CCE.

Contact : Louis CAVALEIRO
05 57 42 66 22



Contact :
Vice Président :
Bernard Bournazeau
Directeur :
Louis Cavaleiro
05 57 42 61 99
louis.cavaleiro@cc-estuaire.fr

Une nouvelle OPAH est lancée sur le Pays de la Haute Gironde



Pour qui ?

- ↪ vous êtes propriétaire d'un bâtiment dégradé que vous souhaitez transformer en logement locatif.
- Ou
- ↪ vous occupez un logement dans lequel vous souhaitez faire des travaux.

Pour quels types de travaux ?

Sont éligibles les travaux qui visent à améliorer l'habitat en matière :

- ↪ de sécurité (électrique, toiture, gros œuvre...)
- ↪ de salubrité ou d'équipement (création ou remplacement d'installation de chauffage, création de sanitaires...)
- ↪ d'économie d'énergie
- ↪ d'adaptation aux besoins des personnes âgées

Sous quelles conditions ?

Les travaux doivent être réalisés par des artisans et ne pas être commencés avant l'accord des financeurs

- ↪ Pour les propriétaires bailleurs :
 - le logement rénové doit être décent
 - les loyers sont conventionnés
- ↪ Pour les propriétaires occupants
 - le logement doit avoir plus de 15 ans
 - des conditions de ressources à ne pas dépasser

La démarche à suivre

- ↪ Prendre contact avec la CCE par téléphone ou en permanence afin d'être informé sur les conditions d'octroi.
- ↪ le PACT HD de la Gironde vous accompagne ensuite gratuitement pour le montage technique et financier de votre dossier.

Quelles aides ?

- ↪ Des subventions de l'Agence Nationale de l'Habitat (ANAH), du Conseil Général, du Conseil Régional et de la CCE.
- ↪ Des participations complémentaires sous forme de subventions ou de prêts : SACICAP de la Gironde CAF, MSA, CILSO
- ↪ Contact : Cyril GRENIER :05 57 42 61 99
Tous les jeudi sans rendez vous au siège de la CCE à BRAUD SAINT LOUIS

Aire d'accueil des gens du voyage

L'aire d'accueil des gens du voyage du canton, située à Saint Aubin a été inaugurée le samedi 10 septembre dernier en présence de M Madrelle, Président du Conseil Général de la Gironde et de M Burckel, Sous Préfet de Blaye.

L'aire est gérée par la société Hacienda qui est spécialisée dans la gestion des aires d'accueil des gens du voyage.

L'aire de Saint Aubin est gérée en réseau avec les aires des cantons de Blaye, Saint Savin et Bourg sur Gironde.

Elle dispose de 8 emplacements desservis par des blocs sanitaires individuels (douche, toilettes, coin cuisine) et elle peut accueillir 16 caravanes.
8 familles occupent actuellement l'aire.

Contact : HACIENDA 06 61 65 69 25



URBANISME

Projet de territoire du canton et Plans locaux d'urbanisme (PLU)

La CCE vient de démarrer la réalisation d'un projet de territoire avec l'appui du bureau d'études « Métropolis ».

L'étude préalable à la réalisation du projet vient de démarrer. Des réunions avec les élus et d'autres avec la population ont commencé depuis le mois d'octobre.

Ce projet de territoire servira de base au développement du canton pour les 10 années à venir.

C'est notamment grâce aux orientations définies dans ce document que les PLU de 5 communes et une carte

communale vont être réalisés. Dans ce cadre, une réunion publique destinée à recueillir la vision des habitants du canton sur leur territoire est organisée **lundi 30 janvier 2012 à 18h30 - salle des spectacles de St Ciers sur Gironde.**

Contact : Cyril GRENIER
05 57 42 61 99



Mis en place en juin 2011, le CIAS (Centre Intercommunal d'Action Sociale) fonctionne d'ores et déjà à plein régime !

Les missions du CIAS

- Le CIAS accompagne les bénéficiaires du RSA (Revenu de Solidarité Active) sans enfant à charge dans leur insertion sociale et professionnelle.
- Il élabore un diagnostic sur l'aide aux plus démunis sur le canton : aide alimentaire, logement d'urgence et temporaire, actions favorisant le lien social...
- Sur l'aire d'accueil des gens du voyage, le CIAS travaille en partenariat avec l'ADAV (Association Départementale des Amis des Voyageurs) et la MDSI (Maison Départementale de la Solidarité et de l'Insertion) dans la définition du Projet Social Educatif et dans sa mise en œuvre.
- Il accompagne les personnes victimes de violences intra-familiales.

Un service reconnu

- ✓ 42 personnes accompagnées dans le cadre du RSA.
- ✓ 10 personnes victimes de violences intrafamiliales dont 6 victimes de violences conjugales reçues.
- ✓ Trois familles accueillies dans le logement d'urgence et accompagnées dans ses démarches de relogement.
- ✓ Environ 80 foyers reçus pour des demandes diverses, liées au logement, aux démarches administratives ou autres...



Contact :
Vice Présidente : **Francette Dutel**
Responsable : Laetitia Rastau
05 57 42 61 99



Laetitia Rastau - Assistante sociale (à gauche)



INTERVIEW

Patrick Dumont
Médecin

Le pôle de soins cantonal avance

Comment est né le projet de pôle de soin ?

«Devant la menace de désertification médicale et paramédicale rurale, les professionnels de santé du canton de St-Ciers-sur-gironde, avec l'aide de la CCE, se sont mobilisés et ont créé une association pour un pôle de soins.»

Quel est le but d'un pôle de soins ?

«Le but de ce pôle est de développer l'offre de soins, de servir d'interlocuteur à l'Agence Régionale de Santé (ARS) et de créer une organisation du travail pouvant attirer de jeunes médecins et de jeunes para-médicaux, que ce soit par une meilleure coordination entre professionnels et/ou par la création d'une maison médicale pluridisciplinaire.»

Quel est le calendrier de ce projet ?

«L'ARS nous ayant demandé d'élaborer un projet de soins, les professionnels de santé se réunissent régulièrement dans les locaux de la CCE afin de partager leurs idées et de finaliser ce projet, le but étant que ce dossier soit déposé à l'ARS début 2012.»

La Mission Locale de la Haute Gironde

Présidée par Max JEAN-JEAN, Maire de Prignac et Marcamps et Conseiller général, la **Mission Locale de la Haute Gironde** est une association qui exerce une mission de service public et de proximité auprès des jeunes de 16 à 25 ans : elle les accompagne dans leurs démarches d'insertion professionnelle et sociale.

Elle est financée par l'Etat, la région Aquitaine, le département de la Gironde, les communautés de communes, Pôle Emploi et l'Agence Régionale de Santé d'Aquitaine.

Que fait-elle ?

Une approche globale avec les jeunes.

Les conseillers accueillent de façon individuelle et aident les jeunes à trouver des solutions dans leur parcours d'accès à la vie active... (formation, logement, orientation, santé, mobilité-transports, accès à la culture et aux loisirs) **avec pour objectif prioritaire : l'Emploi.**

Des solutions personnalisées :

- dans le domaine professionnel
 - dans la vie quotidienne
- Contact : 05 57 32 66 99



Soutien de la fondation EDF Diversiterre

Un partenariat a été noué depuis de nombreuses années entre la Centre Nucléaire de Production Electrique du Blayais et la CCE. C'est d'abord dans le domaine économique et de la formation que les deux structures ont pu mener des projets communs comme l'extension du Centre de Formation Multimétiers de Reignac ou l'ouverture prochaine d'un BTS consacré aux métiers du nucléaire.

C'est aujourd'hui dans le tourisme que Philippe PLISSON, Jean Michel RIGAL et Etienne DUTHEIL ont trouvé un nouveau domaine de collaboration.

Après le dépôt d'un dossier auprès de la fondation Diversiterre, ce sont finalement le CNPE du Blayais et la Délégation Régionale d'EDF qui ont accordé un soutien à hauteur de 40 000 euros pour proposer de nouveaux aménagements sur Terres d'Oiseaux. Cette enveloppe, utilisée par exemple pour acquérir des longue-vues fixes dans les observatoires, permettra d'effectuer des investissements qui n'auraient pas été réalisés à court terme.



Bilan touristique positif pour le canton de Saint Ciers sur Gironde

Des statistiques de l'office de tourisme en hausse

- ✓ Une fréquentation accrue de l'office de tourisme désormais situé au port des Callonges
- ✓ Davantage de personnes renseignées au sein de l'office de tourisme et de l'antenne décentralisée de l'aire de repos
- ✓ Un saison jugée satisfaisante par une grande majorité des hébergeurs
- ✓ Un office de tourisme ouvert sur l'extérieur
- ✓ Participation à des animations des Festibalades sur l'ensemble de la Haute Gironde (8 festibalades en 2011)

- ✓ Visites guidées de l'île nouvelle gérée par le Conseil Général de la Gironde sur demande
- ✓ Participation à la chasse au trésor Webtrésor co-organisée par le pays de la Haute Gironde et les 5 offices de tourisme
- ✓ Distribution des programmes des manifestations de Haute Gironde auprès de l'ensemble des prestataires touristiques cantonaux et des sets de tables auprès des restaurateurs.



Envol de Terres d'Oiseaux



Le site Terres d'Oiseaux a été inauguré le 10 juillet 2010 et ouvert officiellement le 14 juillet 2010. Après une ouverture conforme aux prévisions, l'année 2011 a permis de respecter les objectifs fixés tant au niveau du nombre de visiteurs que du volume de recettes (plus de 16000 personnes accueillies dans la métairie en 2011).

Avec sa boutique, Terres d'Oiseaux a pu valoriser et nouer des partenariats avec des associations et des entreprises locales du secteur

solidaire, biologique et équitable (ferronnerie de Madagascar, bijoux et textiles d'Inde, producteur de miel de Reignac, produits de la Cave des Hauts de Gironde...)

- Pour la première fois, le week-end du commerce équitable et solidaire a été organisé le 28 et 29 mai
- Premières portes ouvertes de Terres d'Oiseaux les 21 et 22 mai 2011
- Participation au forum Eco Loisirs organisé en Avril dans la galerie marchande de Mérignac Soleil
- Organisation d'un concours photo
- 9 expositions et 11 week-ends thématiques avec des ateliers à destination du grand public ont été organisés
- 1 formation gratuite sur le modèle de la bourse des savoirs a été organisée (formation apiculture)

Obtention du label générosité de l'accueil



L'Office de tourisme intercommunal a reçu le label Générosité de l'accueil décerné par l'Union Départementale des Offices de tourisme et Syndicats d'initiatives (UDOTSI) remis au siège du conseil général de la Gironde.

« Pour en arriver là, il a fallu mettre en adéquation les nombreuses actions conduites par le

personnel de l'office », explique Gaëlle Provost, responsable de la branche accueil de l'office, « et que toute l'équipe mène ensemble un travail au quotidien dans le respect des critères d'évaluation ce qui passe par un audit portant sur le respect de près de 80 critères. »

L'UDOTSI Gironde a choisi d'animer une démarche qualité collective sur le département de la Gironde, démarche ouverte à tous les offices de tourisme volontaires.

Il propose également aux offices de tourisme et syndicats d'initiative de son réseau de travailler sur un label «Générosité de l'accueil» centré sur l'accueil et l'information du public, première étape vers la marque Qualité Tourisme.

Premières rencontres touristiques du canton de Saint Ciers sur Gironde



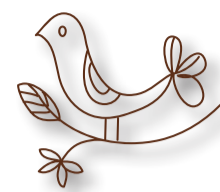
La CCE a souhaité que l'office de tourisme intercommunal soit plus proche des professionnels du tourisme que sont les hébergeurs, les restaurateurs, et les prestataires touristiques au sens large.

Pour ce faire, des actions de proximité et de mise en réseau

ont été établies et seront présentées chaque année lors des rencontres du tourisme qui seront organisées en fin de saison.

Les premières rencontres du tourisme qui se dérouleront le samedi 29 octobre ont ainsi permis de présenter les actions mises en œuvre en 2011 et de proposer un programme d'actions 2012.

Au-delà des actions de partenariat réalisées depuis quelques années, deux ateliers vont être animés autour du web et des documentations touristiques proposées aux visiteurs. Rendez-vous pour le bilan 2012 de ces actions.



Partenariat avec l'Education Nationale et lancement de la bourse Terres d'Oiseaux

2010 a été l'occasion pour les écoles de l'arrondissement de Blaye (canton de Saint Ciers sur Gironde, Saint Savin, Blaye et Bourg) de travailler collectivement sur le thème de l'environnement. Ce projet a connu un tel succès qu'il sera reconduit en 2011.

Henri Plandé, conseiller pédagogique, revient pour nous sur cette opération qui mérite l'attention :

« Ce nouveau projet est une suite logique du précédent «H2O» auquel 1 500 élèves ont participé, sur sept lieux différents et avec 9 rencontres.

Le projet « L'estuaire, des maisons, des jardins et moi » permet à la fois aux enfants, d'apprendre, de réfléchir, de créer. Il s'agit de produire des objets, d'indiquer sa propre démarche, d'expliquer et lancer un défi. Les jeunes, aidés par leurs enseignants, se lancent par exemple dans l'éco-habitat ou la conception d'un jardin inattendu. Le tout bien sûr se situant près de la Gironde.

Le but de ce projet est de faire prendre conscience aux élèves de certains problèmes, mais surtout de parler d'un univers proche d'eux, de leur apprendre à s'émerveiller. Notre souci est de ne laisser personne au bord du chemin et de donner un sens aux apprentissages. Chaque école ou collège travaillera dans son établissement puis toutes les productions seront regroupées à « Terres d'oiseaux » à Braud-et-Saint-Louis où tous les participants se rencontreront ».





Concours photo « A chacun son Terres d'Oiseaux »

Terres d'Oiseaux a organisé un concours photo en juillet dernier. Sur les quatre catégories proposées (portrait, pris sur le vif, paysage animalier et lumières et ambiances), 12 participants se sont inscrits et ont soumis leurs épreuves aux membres du jury et aux visiteurs du site.



Le grand vainqueur 2011 est Jaime Martinez pour sa photo de martin pêcheur qui

a remporté la catégorie portrait et celle du prix du public. Rendez vous pour l'édition 2012 qui se déroulera au mois d'août prochain !

Ont été primés : M. Missègue (catégorie paysage animalier), Mme Mauret (catégories Pris sur le vif et lumière et ambiance).

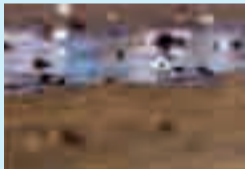
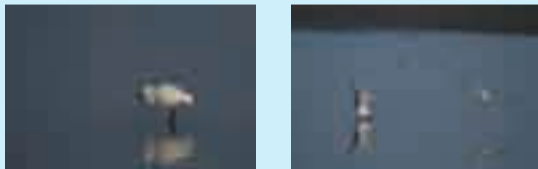


Photo JM Missegue



Photos Brigitte Mauret

Ont également participé : M. Kerdanoff, Mme Kerdanoff, M. Troulloud, M. Bijou, M. Chagnaud, M. Trolliet, Mme Moine, Mme Querion, Mme Regnier.

Programme halte migratoire 2011

Protéger l'environnement pour en faire une source de développement économique, telle était la volonté de la Commune de Braud Saint Louis, la C.C.E. et l'Office National de la chasse et de la Faune Sauvage.

L'ancienne réserve de chasse Les Nouvelles Possessions des années 1980 et 1990 est désormais devenue un havre de paix pour les oiseaux.

Des programmes de suivi scientifique sont menés chaque année par l'Office National de la Chasse et de la Faune Sauvage et l'Association pour la Recherche Ornithologique par la Bagueage.

La campagne de bagueage Halte Migratoire menée en 2011 offre des premiers résultats prometteurs que Christian PAUCOT, Président de l'AROMA, et Jean-Pierre Baudet, agent de l'ONCFS ont choisi de nous commenter :

Quel est l'intérêt de la réserve TO pour les oiseaux ?



Jean Pierre BAUDET

« Terres d'Oiseaux est une zone de repos et de nourrissage importante pour les oiseaux. Ce site est une

halte entre les sites de nidifications où a lieu la reproduction et d'hivernage où l'animal passe la saison froide. Sur cette route de plusieurs milliers de

kilomètres, ces oiseaux de quelques dizaines de grammes doivent se reposer et reconstituer leurs réserves de graisse afin d'arriver à destination en bonne santé. Il leur faut d'abord trouver les milieux sur lesquels ils vont pouvoir se nourrir, et en trouver suffisamment le long de leur trajet de migration ».

Quels sont les premiers enseignements que nous pouvons tirer de la campagne de bagueage 2011 ?

« Les résultats 2011 confirment que ce site est important et très fréquenté par les oiseaux paludicoles et les limicoles. Ces études nous permettent également de compiler des données qui sont envoyées au Muséum d'Histoire Naturelle pour connaître les besoins et les déplacements des espèces ».

Quelles sont les perspectives futures que vous envisagez ?

« Tout d'abord, Terres d'Oiseaux nous permet de mettre en avant le bagueage et toutes les informations que l'on peut en retirer. Cela permet également de susciter des vocations chez les amateurs d'ornithologie et les bénévoles. Enfin, si nous trouvons de quoi héberger les bagueurs à proximité du site sur quelques jours, ce site pourrait accueillir de nombreux bagueurs de toute l'Aquitaine ».

Requalification du port des Callonges en 2012

Menée par les communes de Braud Saint Louis et Saint Ciers sur Gironde, la requalification du port des Callonges est programmée pour 2012.

Cette opération, qui a obtenu le soutien du Conseil Général, du Conseil Régional et de l'Etat, vise à achever l'ensemble des aménagements réalisés depuis plusieurs années sur la zone.

Les grands axes, présentés aux riverains le 14 septembre dernier,

s'articulent autour des actions suivantes :

- ✓ Créer une aire d'accueil et de stationnement pour privilégier les circulations piétonnes
- ✓ Une place belvédère sur le port et les marais
- ✓ Au nord, un quai élargi en terrasse et en moellons
- ✓ Au sud, un quai promenade surélevé



Contact :
Vice Président : **Michel Rigal**
Directeur : **Florian Sarrazin**
05 57 32 88 88
www.ot-estuaire.fr
tourisme@cc-estuaire.fr

Des activités et des loisirs durant l'été 2011 au bénéfice de 59 enfants et jeunes

Estuaire vacances : enfants de 7 à 12 ans

- du 25 juillet au 10 août : 10 jours avec ramassage quotidien en bus (journées d'activités, mini camps, mini stages).

Exemples d'activités proposées :

visite de l'île Nouvelle, descente de la Dordogne en canoë, équitation et voltige équestre ; visite de l'abbaye de la Sauve Majeure, Kayac polo, accrobranches, surf...

Ramassage et transports des enfants du canton vers les centres de loisirs

La CCE met en place, en juillet et août, un ramassage afin de transporter les enfants vers les centres de loisirs de Reignac, St Ciers et Braud. Un travail en collaboration avec les CCAS et les taxis des hauts de Gironde a permis à 14 enfants sans moyen de transport, de bénéficier de ce ramassage.



En 2012, une nouvelle tarification dans les accueils de loisirs du canton

La CCE et les communes ayant un accueil de loisirs sans hébergement (ALSH) ont mis en place, au 1er janvier 2008, une politique tarifaire. Celle-ci permet aux familles, de payer les inscriptions de leurs enfants dans les ALSH, accueil périscolaires agréés et estuaire vacances, en fonction de leurs ressources.

A compter du 1^{er} janvier 2012, la nouvelle grille aura 9 tarifs différents (de 3,5 à 13 euros) en fonction du quotient familial.

Nouvelle grille tarifaire

Quotient Familial (QF)	Prix / jour /enfant
Entre 0 et 450€	3.50€
Entre 451€ et 540€	4.50€
Entre 541€ et 640€	5.50€
Entre 641€ et 750€	7€
Entre 751€ et 870€	8.5€
Entre 871€ et 1030€	10€
Entre 1031€ et 1200€	11€
Entre 1200€ et 1300€	12€
1300€ et +	13€



Contact :
Vice Présidente : **Anne Marie Plisson**
Coordinatrice PEL : **M. José Alvernhe**
05 57 42 61 99
marijo.alvernhe@cc-estuaire.fr

CHANTIERS ÉDUCATIFS

AUTISME

La CCE a souhaité dans le cadre de la politique d'insertion des jeunes, créer des chantiers éducatifs qui s'adressent à des jeunes âgés de 16 à 18 ans.

Objectifs des chantiers éducatifs

Faire ses premiers pas dans la vie professionnelle, apprendre une technique, avoir une expérience de travail positive.



Leur mission :

Réfléchir aux attentes, envies et besoins des jeunes et créer un document de communication à l'attention des jeunes du canton.

Chantier proposé en 2011

L'encadrement de 4 jeunes est assuré par l'association le Labo Révélateur d'Image, pour la partie technique et par le Service Emploi de la CCE. Les jeunes sont salariés de l'association Relais AI.

Contact : Sophie Bondier 05 57 42 66 22

Vendredi 30 Septembre a eu lieu la première conférence sur l'autisme à la Maison de l'Enfant et de la Famille à Etauliers.

Organisée à la demande de l'association «j'suis autiste mais j'me soigne», nombre de parents et de professionnels ont pu échanger sur les difficultés rencontrées par les enfants autistes et bénéficier de conseils et d'éclairages sur l'accompagnement nécessaire.



Une nouvelle conférence est déjà programmée le 21 janvier 2012 de 11h à 13h à la

salle multifonctions de Braud et St Louis animée par Mr LEFEBVRE, psychologue ABA, Mme GONDAT, psychologue ABA de l'hôpital de Toulouse, Mme ALT, consultante BCBA.

Contact : Maison de l'Enfant et de la Famille - Christine Arino 05.57.32.62.99

Une Ecole de Musique pour le canton en 2012



Après la réalisation d'une étude et la consultation de tous les acteurs du

canton dans le domaine musical (école municipale de Saint Ciers, ensemble orchestral de Marcillac, association Salomé,...), la Communauté de Communes de l'Estuaire vient d'acquiescer la compétence pour réaliser une école de musique intercommunale.

Une école de musique qui bénéficiera à un public plus large

L'école de musique intercommunale permettrait de passer de 140 inscrits à 180 inscrits.

Une école de musique qui proposera plus de cours

D'abord, il s'agit de maintenir et de consolider l'offre de cours actuelle et de proposer de nouvelles possibilités, à savoir :

- création de classes instrumentales

clarinette, trompette, violon, chant
- création d'un atelier de musiques actuelles avec le C.I.A.M
- création de classes d'éveil musical (enfant de 4 à 6 ans) et une classe de découverte instrumentale (enfants de 7 ans)
- mise en place d'actions d'éducation artistique : il s'agit d'initier des non musiciens à la musique.

L'action « orchestre à l'école » s'inscrit dans ce cadre (cf ci-contre).

Une école de musique intercommunale basée sur plusieurs lieux du canton

- une antenne à saint Ciers sur Gironde
- une antenne à Etauliers
- des répétitions des orchestres du canton à Marcillac et à Braud.

Le recrutement du (ou de la) directeur(ice) est prévu début 2012 pour permettre la mise en œuvre de l'école de musique intercommunale au plus près des besoins et des « envies de musique » des habitants.

Contact : Sylvie Martin 05 57 42 61 99

Le bus des curiosités

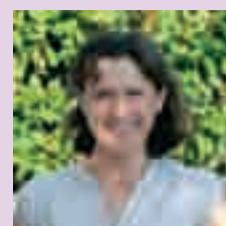
La CCE propose en 2012 le bus des curiosités : un concept culturel innovant

Le bus des curiosités conduit les participants à un spectacle dont le contenu et le lieu de représentation sont tenus secrets jusqu'au dernier moment. Seuls la date, l'heure et le lieu du rendez-vous sont dévoilés. Il permet à tous, pour un prix raisonnable, de s'évader le temps d'une soirée.

Spectacle, avant-première de cinéma, exposition, cirque... Au final, c'est la surprise d'un spectacle auquel ils n'auraient jamais pensé assister. C'est aussi la convivialité d'un voyage et des rencontres inattendues. Au total, 10 spectacles sont programmés en 2012 sur le canton.



Contact :
Vice Président : Allain Gandré
Animatrice culture : Laurence Lagaresté
05 57 42 61 99
jeunesse.sport@cc-estuaire.fr



Anne Marie Plisson
Vice Présidente de la CCE

Orchestre à l'école : une répétition avant l'Ecole de Musique Intercommunale...

Qu'est-ce que l'orchestre à l'école ?

«L'Orchestre à l'école propose à tous les enfants d'une classe, quels que soient leurs aptitudes et leurs niveaux de bénéficier d'une première expérience musicale collective et gratuite. Puissant facteur contre l'exclusion, il aide les enfants en échec scolaire à trouver leur place dans le système et à prouver leur valeur aux yeux de tous.»

Quel est l'objectif ?

«L'objectif est à la fois d'intégrer davantage la pratique musicale dans le cursus pédagogique, de favoriser l'accès à la culture, et de promouvoir la pratique des vents et des cuivres en baisse constante dans notre pays.»

L'action a-t-elle commencé ?

«Grâce à l'investissement de l'équipe éducative du collège, de l'Ensemble orchestral de Marcillac, et avec le partenariat de la Communauté des Communes de l'Estuaire, un « orchestre à l'école » a été mis en place pour cette rentrée 2011/2012 pour 26 élèves de 5ème sur une durée de 3 ans.»

Comment se déroule-t-il ?

«Une première séance, en temps scolaire, est dédiée à l'apprentissage d'un instrument spécifique d'une harmonie à savoir : la flûte, la clarinette, le saxophone, la trompette, le cor, le trombone, le tuba et la percussion.

La deuxième séance, hors temps scolaire, est consacrée à la pratique collective orchestrale proprement dite. C'est sur ce volet en particulier, pour cette dimension d'égalité des chances que ce projet est remarquable et sera suivi par des étudiants de l'Institut Montaigne sur toute la durée.»

Est-ce gratuit pour les élèves ?

«Cette activité supplémentaire est gratuite pour les élèves mais pas pour l'Association et les collectivités qui se sont engagées sur l'achat des instruments et le paiement des heures de cours donnés par les professeurs.»