

Rapport d'activités 2008

la Maison de l'Enfant et de la Famille "Françoise Dolto" à Toulousiers Pierre Rabhi à Reignac





J'ai le plaisir de vous présenter le rapport d'activités 2008 de la Communauté de Communes de l'Estuaire.

L'année 2008 a été marquée :

-par l'inauguration de la Maison de l'Enfant et de la Famille : crèche, halte-garderie, relais d'assistantes maternelles, lieu parents-enfants

-par la création du groupement Nord Gironde d'Aide et d'Accompagnement à domicile

-la réalisation d'un film sur la mémoire du canton en chantier d'insertion

-la réalisation du diagnostic Natura 2000

-la finalisation de l'étude ZDE

-la conférence «mémorable» de Pierre Rabhi

Par ailleurs, l'ensemble des services a été mobilisé plus que jamais au bénéfice de tous les habitants du canton.

Vous trouverez, dans le présent rapport le détail de l'activité de chaque service.

Je remercie mes collègues élus, ainsi que l'ensemble du personnel de la Communauté de Communes de l'Estuaire qui œuvrent au bénéfice de tous.

Philippe PLISSON

Président de la CCE

Conseiller Général 33

Député Maire de Saint-Caprais de Blaye

Sommaire

- ü **Administration Générale p5**
- ü **Maison de l'Enfant et de la Famille p7**
- ü **Office du Tourisme p9**
- ü **Développement Economique p11**
- ü **Social p13**
- ü **Sport Culture Enfance p17**
- ü **Centre de Formation p22**
- ü **Services Techniques p27**
- ü **Agenda 21 p33**



L'année 2008 est marquée par le renouvellement du conseil communautaire en Avril 2008 suite aux élections municipales.

29 délégués (Anglade 2, Braud et Saint-Louis 3, Eyrans 2, Etauliers 3,, Marcillac 3, Pleine Selve 2, Saint-Aubin 2, Saint-Caprais de Blaye 2, Saint-Ciers sur Gironde 5, Saint-Palais 2, Reignac 3) composent le nouveau conseil pour une durée de 6 ans, 1 Président, 7 Vices Présidents.

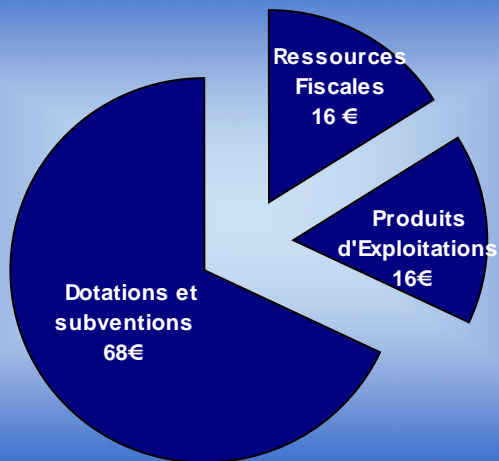
Quelques chiffres clés :

- ü 7 conseils communautaires en 2008
- ü 140 délibérations

Présentation Agrégée du Budget Principal et des Budgets Annexes

SECTION	Crédits Ouverts BP 2008	Réalisations CA 2008	Restes à Réaliser
INVESTISSEMENT			
Dépenses	3 880 094.26 €	1 036 797.79 €	246 687.00 €
Recettes	3 880 094.26 €	1 323 799.56 €	233 399.00 €
FONCTIONNEMENT			
Dépenses	13 381 894.90 €	10 364 829.53 €	
Recettes	13 381 894.90 €	11 116 052.64 €	
TOTAL GENERAL DES DEPENSES	17 261 989.16 €	11 401 627.32 €	
TOTAL GENERAL DES RECETTES	17 261 989.16 €	12 439 852.20 €	

En 2008, 100 € de recettes dont



Légende :

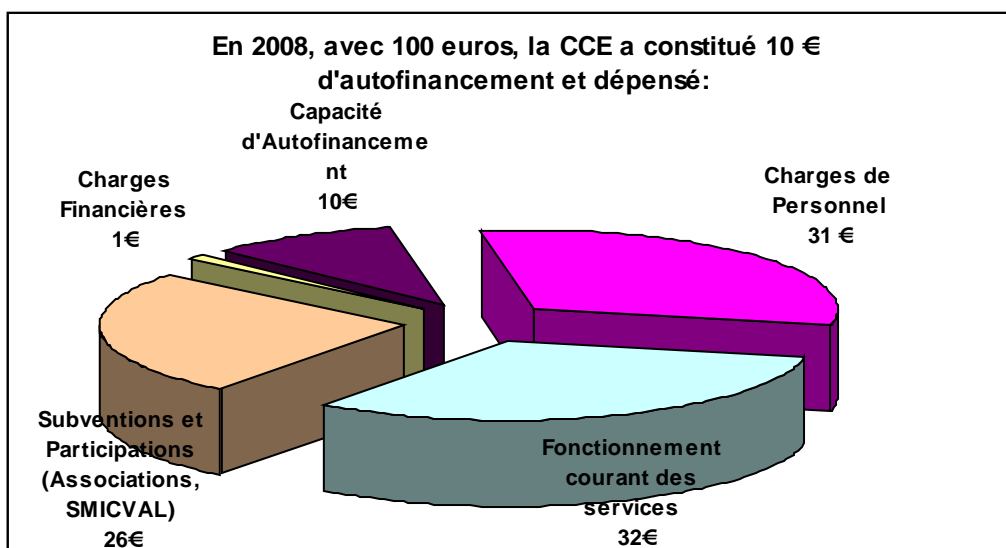
Ressources fiscales : taxe professionnelle unique, taxe d'enlèvement des ordures ménagères.

Produits d'exploitations : produits des services à la population : crèche, maintien à domicile, RPA, animation jeunesse.

Dotations et subventions : dotations d'état et subventions des partenaires de la CCE (Conseil Général, Conseil Régional, CAF...).

Synthèse Résultats 2008

Produits de Fonctionnement Courant	6 158 004 €
Charges de Fonctionnement Courant	5 486 516 €
Excédent Brut	671 488 €
Résultat de Fonctionnement	548 333 €



Budget 2008 en Investissement marqué par :

Ü l'achèvement de la Maison de l'Enfant et de la Famille : 905 000 € de travaux subventionnés à hauteur de 62% par des fonds publics (Caf, Etat, Conseil Général)

Ü Zones d'Activités Les Pins : finalisation de la phase d'acquisition de terrains et démarrage de la phase pré opérationnelle de Maitrise d'œuvre

Ü Poursuite de l'entretien des Voiries Intercommunales (150 000 €)

Ü Aire des Gens du Voyage : viabilisation du site

Ü Réalisation d'un appontement pour bateaux à passagers au Port des Callonges : lancement de l'opération fin 2008 (achèvement prévu au 1er semestre 2009)



Maison de l'Enfant et de la Famille

Vice-Présidente : Anne Marie Plisson
Directrice : Christine Arino

La Maison de l'enfant et de la famille a été inaugurée en mai 2008. Elle comprend les services suivants : crèche, halte garderie, Relais d'assistantes maternelles,

La M.E.F. : une structure qui s'adapte aux besoins des familles

Ü Adaptation de l'établissement aux besoins des familles

Le contexte économique et social tend à modifier considérablement la demande de garde : garde à temps partiel très fréquente, modification des présences des enfants permanente en termes de journées réservées et de créneaux horaires, alternance des contrats en fonction des contrats de travail des familles. On constate une fluctuation constante dans la programmation des enfants ce qui implique une grande souplesse dans la gestion et dans la prise en charge des enfants.



Ü Travail de soutien à la fonction parentale

La psychologue intervient à la crèche à raison de 2 heures tous les quinze jours. Elle a un rôle clinique par son observation et son travail d'écoute et de soutien auprès des familles.

Elle organise des soirées-débats ouvertes aux parents de la crèche sur des thèmes choisis par eux. L'objectif est de leur offrir un espace de parole et d'échange autour des pratiques éducatives.

2 soirées ont été organisées : « séparation-retrouvailles à la crèche et l'école maternelle » ; « l'attachement mère-enfant ».

Ü Travail de prévention

Le Réseau Santé Langage a mené une action de sensibilisation en direction des familles lors d'une soirée intitulée « invitation au langage » animée par une orthophoniste et un médecin. 15 parents ont participé à cette soirée.

Ü Travail en réseau autour de l'enfant handicapé

La crèche a mené des actions ciblées afin de faciliter l'intégration d'enfant handicapé et d'accompagner les familles dans les démarches de diagnostic. Une rencontre avec le pôle handicap du Conseil Général a permis la mise en lien avec différents intervenants de manière à faciliter l'accueil des enfants et améliorer leur prise en charge. Cette initiative tend à mettre en place aussi, un travail avec les écoles maternelles qui accueillent ces mêmes enfants de manière à offrir aux familles une continuité et une cohérence.



Les chiffres clés

Ü 75 enfants ont bénéficié des services de la crèche



Evolution de l'agrément au cours de l'année (nombre d'enfants accueillis en même temps)

L'agrément initial de la structure est de 23 places avec une augmentation à 25 places de mars à juin pour répondre aux demandes liées aux travaux saisonniers.

A partir du mois de novembre l'agrément est passé à 30 places suite à l'accord des services de PMI du Conseil Général de la Gironde

ACTIONS PETITE ENFANCE 2008

BILAN DE LA SEMAINE PETITE ENFANCE ENFANT PHARE DU 01 AU 05 AVRIL 2008

"Les maisons"



2 objectifs :

⇒ Développer l'offre culturelle

Organisation d'une exposition ludique gratuite destinée aux enfants de 0 à 6 ans.

Proposition d'un spectacle familial pour les 3 – 10 ans.

⇒ Favoriser le lien social

Organisation de 2 soirées-débats ouvertes aux familles et aux professionnels de la petite enfance-enfance.

Animation par Nathalie LAGARDE, guide nature, d'un atelier parents-enfants autour de la construction d'un nid d'hirondelle.

Les chiffres

Exposition ludique

Ü 315 enfants et 43 adultes sont venus dans le cadre scolaire sur l'exposition ludique « les maisons ».

Ü 15 enfants et 10 adultes sont venus sur les temps d'ouverture au public.

Ü 13 enfants ont participé à l'atelier parents-enfants.

Soirées – débats

Ü 8 Familles ont participé à la soirée - débat organisée par le GDAF sur le thème « les sujets tabous »

Ü 10 familles étaient présentes à celle organisée à la crèche sur le thème « séparation-retrouvailles à la crèche et à l'école maternelle »

Spectacle « Zélie, les histoires » Ü 128 entrées



Fréquentation touristique

Près de **7000** personnes ont été accueillies et/ou renseignées sur les différents points d'informations du canton. A titre d'exemple, cela correspond à plus de 3200 personnes renseignées sur l'aire de repos de Saint-Caprais pour une fréquentation totale de cette aire de service évaluée à plus de 20000 personnes à l'année.

La fréquentation estivale s'est essentiellement concentrée sur la période 14 Juillet – 15 Août.

Ce sont plus de 8000 documents qui ont été distribués ou envoyés par courrier sur un stock total de 289 références. 4000 connexions au site internet www.ot-estuaire.fr ont également été comptabilisées essentiellement pour les pages actualités et agenda.

Les Estuariennes aux Nouvelles Possessions

2008 a réuni plus de 1500 personnes pour l'ensemble des activités proposées.

Bilan Estuariennes 2008

- Ü 98% des visiteurs ont apprécié le site
- Ü 95% des touristes ont apprécié les commentaires et les animations
- Ü La durée des animations, les horaires et le confort de visite ont été jugés de qualité à plus de 95%
- Ü Près de 30 % des visiteurs sont des habitants du canton, 13% des personnes hors canton souhaitent visiter le territoire à l'issue de leur visite

Le programme 2008 : sorties en voilier sur l'île de Patiras (500 demandes pour 74 places), Ciné site, conférences et expositions, animations autour des thèmes de la nature et de l'histoire, balades en calèche et promenades ornithologiques

- Ü Plus de 1500 personnes accueillies durant les animations estivales sur le canton.
- Ü Taux de remplissage de 75% pour la calèche
- Ü Les randonnées pédestres ont largement augmenté par rapport à 2008
- Ü 70% des visiteurs sont originaires de Gironde, 10% de Charente Maritime, 20% d'autres départements.



Autres animations menées par l'Office de tourisme cantonal

Le partenariat mené avec Pétronille en 2008 a suscité un réel intérêt. Chaque sortie effectuée était complète (entre 20 et 25 places ouvertes) avec une forte proportion de personnes hors canton.

Participation à des manifestations organisées par d'autres structures

- Ü Mise en place de la Carte et du label Vignobles et chais en Bordelais sous l'égide du pays de la Haute Gironde

ü Participation aux Festibalades en collaboration avec le domaine Tout l'Y faut, les châteaux viticoles *Les Tourtes* et *Les Matards*

Accueil/accompagnement de porteurs de projet

- ü L'office de tourisme a accompagné des porteurs de projets en matière d'hébergement
- ü L'office de tourisme a participé aux classements de plusieurs établissements du canton.

La Fête de l'Asperge du Blayais 2008

Les chiffres clés :

- 2 concerts,
- 1 spectacle chantant,
- 1 déambulation jazzie,
- 1 déambulation aux rythmes africains,
- 1 pièce de théâtre,
- 2 projections du film *Terre de Mémoires*
- 2 ateliers du goût,



Les ingrédients d'une telle réussite furent les suivants.

- ü 11 000 visiteurs,
- ü 6 tonnes d'asperges vendues,
- ü 630 Pass Dégustations,
- ü une vingtaine de partenaires,
- ü 650 parts d'omelette dévorées,
- ü 1000 personnes conseillées au village développement durable
- ü 80 bénévoles des associations d'Etauliers
- ü 60 agents de la Communauté de Communes de l'Estuaire,
- ü une dizaine de chefs
- ü plusieurs tonnes de déchets triés

Une Eco-manifestation

Le village développement durable a rempli sa mission. Composé à la fois de commerçants équitables et biologiques, les professionnels présents ont sensibilisé et conseillé plus de 1000 visiteurs à travers :

- ü des ateliers, animations et expositions sur les économies d'eau, le cycle de l'eau, les économies d'énergie et le recyclage des déchets,
- ü des produits issus du commerce équitable (objets de décoration, bijoux...), des stands de produits biologiques (vins, légumes, savons...), un stand de petite restauration biologique et végétarienne et un salon de thé sur place,
- ü la mise à l'honneur d'associations d'insertion favorisant le progrès social et la protection de l'environnement.

Tout au long du week end les agents de la Communauté de Communes de l'Estuaire ont amassé plusieurs tonnes de déchets triés.



La pépinière d'entreprises de la Haute Gironde

La CCE dispose d'un outil innovant pour encourager l'activité économique : la pépinière d'entreprises, dédiée à des entreprises en création. Depuis sa création en janvier 2004, la pépinière d'entreprises de la Haute Gironde a accueilli une dizaine d'entreprises.

Depuis septembre 2008, la Pépinière a souhaité évoluer vers l'aspect « hôtel d'entreprises », dédié à des entreprises qui ont déjà dépassé les 4 premières années de création, et qui souhaitent conforter leur position avant de prendre leur envol. L'« hôtel d'entreprises » est également dédié à des entreprises en reprise et/ou en développement, ayant besoin de locaux de manière transitoire. L'aspect accompagnement et suivi des entreprises demeure indispensable afin de garantir la pérennité des activités hébergées.

Afin de faciliter le quotidien du créateur d'entreprises, la Pépinière d'entreprises met à disposition des services communs : accueil des visiteurs, clients et fournisseurs, permanence téléphonique, traitement du courrier, service de documentation, une photocopieuse et une salle de réunion. Une assistante de direction assure ces services communs.

L'hébergement des entreprises est prévu dans des espaces fonctionnels et conviviaux : 5 bureaux (de 21 à 36 m²) et 2 ateliers (82 m²) sont en location. Dans la partie « Pépinière », les loyers proposés sont progressifs, permettant ainsi à la jeune entreprise de diminuer ses charges locatives au démarrage.

La Pépinière d'entreprises est généraliste. La création de cet outil local a permis de capter de nouvelles activités qui n'existaient pas sur le canton : société de télésurveillance et téléassistance, société spécialisée dans l'appareillage de mesure pour les industries chimiques, artisanat d'art (restauration à la feuille d'or), maître d'œuvre en bâtiment, société de vente de produits artisanaux sur Internet, société spécialisée dans la téléphonie et la rénovation de bâtiments, société de développement des énergies renouvelables, bureau d'études thermiques, cabinet de conseil en développement durable...



La pépinière d'entreprises héberge à ce jour les 4 entreprises suivantes :

- Ü CECAT (Maître d'œuvre en bâtiment), Philippe Dodier, 1 emploi
- Ü ESPERE (cabinet de consultant en développement durable), François Raguenot
- Ü LBM énergie (bureau d'études thermiques), Céline Thivet
- Ü A2M (un atelier)

Les animations thématiques

La CCE a entrepris un programme d'animations thématiques au profit des entreprises du canton : ce sont 4 séances qui ont été organisées en 2008, sur des thèmes tels que l'assurance-prévoyance, la gestion, la banque, et la sécurité du réseau informatique. Une vingtaine de chefs d'entreprises se sont déplacés à chaque séance.

Nous poursuivrons ce programme en 2009, selon un rythme bimestriel.



L'accompagnement des entreprises du canton

La CCE apporte des conseils divers et variés aux entreprises du canton, en terme de création, reprise et développement. C'est plus d'une cinquantaine d'entreprises ou porteurs de projets qui ont fait appel en 2008 au service « développement économique » de la CCE.

La Zone d'Activités Intercommunale "Les Pins"

En parallèle, la CCE développe un projet d'extension de sa zone d'activités intercommunale « les pins » sur laquelle sont implantées la pépinière et deux entreprises, A2M et Chaubenit traiteur. La mission de maîtrise d'œuvre a été lancée en avril 2008.

Les procédures de ZAC (Zone d'aménagement concertée) sont très longues à mettre en place. Néanmoins, tous nos efforts devraient permettre de commencer les premiers travaux en fin d'année 2009.

Au total, 20 hectares vont être aménagés Cette zone d'activités sera dédiée à des entreprises à vocation artisanale et de services, tout en favorisant les démarches de développement durable.

Afin de répondre au mieux aux besoins et exigences des entreprises, il est impératif que la zone d'activités soit équipée en haut débit. A ce sujet, le Syndicat Mixte Gironde Numérique, porté par le Département de la Gironde, auquel la CCE adhère, va entreprendre de grands travaux dès septembre 2009, afin d'équiper en haut débit les zones blanches, c'est-à-dire les zones non couvertes à ce jour.



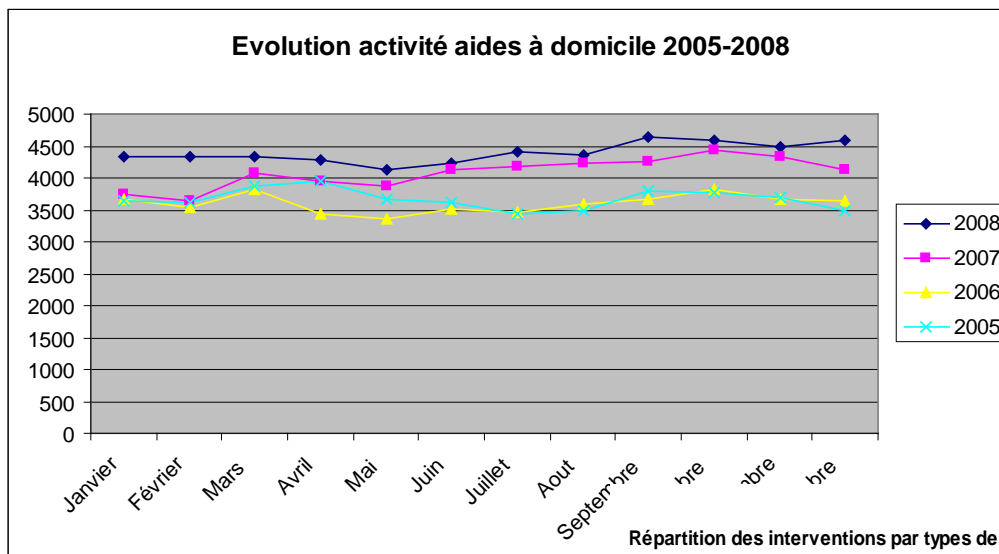
Le service social de la CCE gère les activités suivantes :

- ü service d'aide à domicile
- ü RPA
- ü Banque alimentaire
- ü Maison de la Solidarité

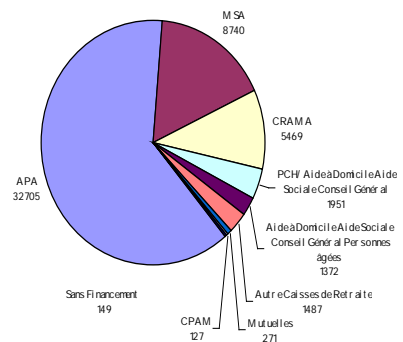
I. SERVICE D'AIDE A DOMICILE

1. Activité générale 2008

Le service d'aide à domicile de la CCE a effectué 52 716 heures d'interventions au domicile de 390 bénéficiaires en 2008.



Répartition des interventions par types de prise en charge 2008 (en heures)



Constat

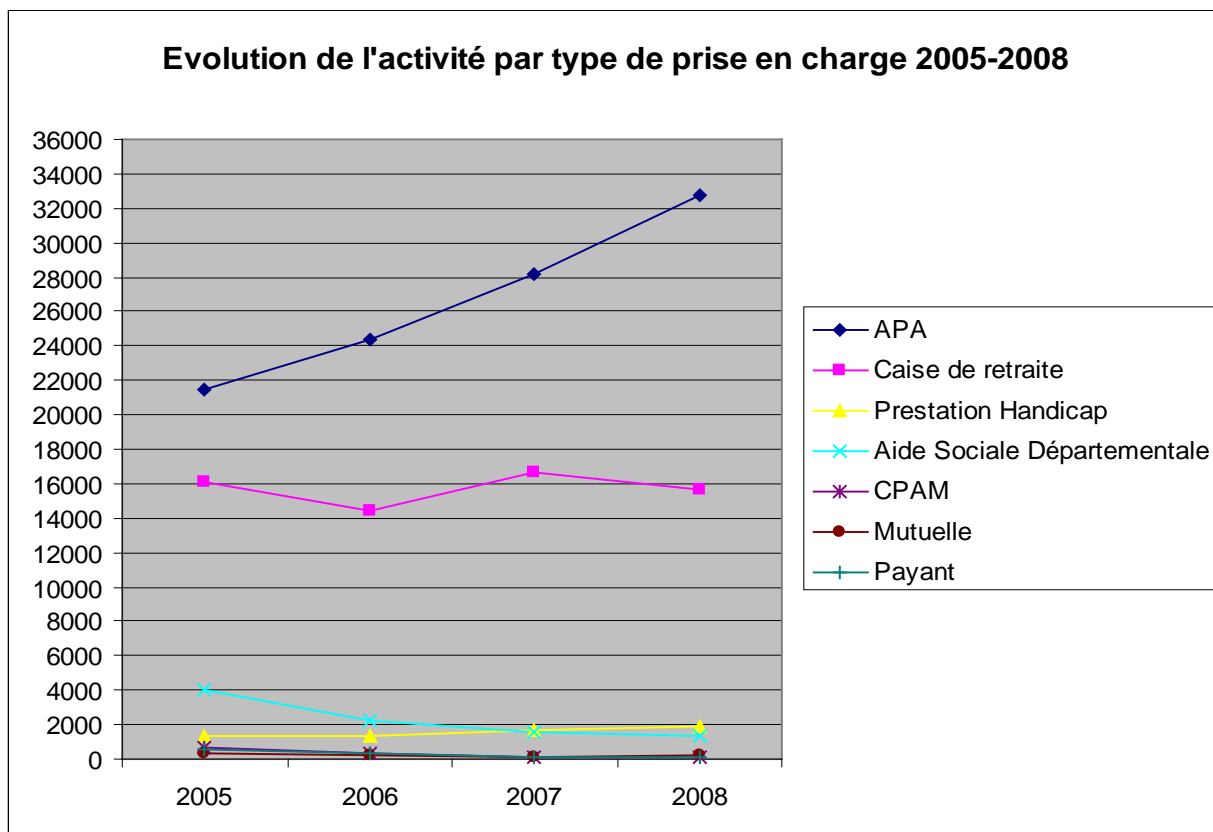
Une augmentation sensible de l'activité de l'aide à domicile pour l'année 2008 : + 10 %. Ce constat est le plus prégnant quand on considère l'évolution de l'activité par le nombre d'heures. Cette évolution démontre une augmentation des plans d'aide auprès des bénéficiaires et donc du niveau de dépendance des usagers.

2. Répartition de l'activité par type de prise en charge

Les bénéficiaires de l'Allocation Personnalisée à l'Autonomie représentent la majorité de l'activité du service, soit 62%.

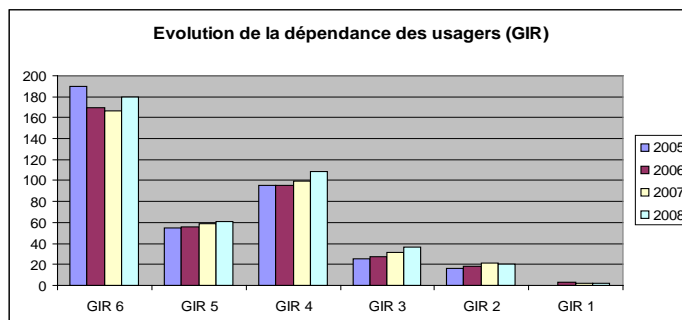
Ü Nous constatons une augmentation de 10% du nombre d'heures d'intervention au titre de l'Allocation Personnalisée à l'Autonomie par rapport à 2007.

Cet accroissement constant se constate depuis la mise en place de l'Allocation Personnalisée à l'Autonomie, comme le démontre le graphique suivant



Ü L'activité du service depuis 2005 démontre une augmentation de la prise en charge de la dépendance tout en conservant une activité constante auprès des usagers non dépendants. La prestation handicap a augmenté notamment par la création de la Prestation Compensatoire du Handicap.

Cet accroissement des interventions au titre de l'Allocation Personnalisée à l'Autonomie démontre l'évolution constante de la dépendance des bénéficiaires.



L'augmentation de la dépendance des bénéficiaires se reflète particulièrement dans l'évolution des usagers prétendant au GIR 4 et 3. ce type de public requiert essentiellement une aide pour la toilette et l'habillement et les transferts. Ces personnes présentent également des débuts de trouble cognitifs (maladie Alzheimer ou apparentées).

Ces interventions rentrent essentiellement dans le cadre d'une prévention à la dépendance et également dans un rôle d'observation pour anticiper toute aggravation des situations. Ces prises en charge exigent donc un suivi social important : démarches auprès du corps médical, visites à domicile régulières, ajustement du plan d'aide.

ü Création du Groupement Nord Gironde d'Aide et d'Accompagnement à Domicile en 2008

L'Assemblée Générale Constitutive du Groupement Nord Gironde d'Aide et d'Accompagnement à Domicile a eu lieu le 20 Novembre 2008

L'arrêté préfectoral en date du 5 Septembre 2008, le Groupement Nord Gironde d'Aide et d'Accompagnement à Domicile a approuvé la création de ce groupement constitué de la Communauté de Communes de l'Estuaire, de l'Association Entraide Multiple (AEM) et du CCAS de Braud.

Le groupement représente 105 intervenantes à domicile et 16 salariés administratifs.

L'autorisation déposée au Conseil Général de la Gironde considère une activité de 93 577 heures sur les cantons de St Ciers sur Gironde et de Blaye.

Les élus ont approuvé le dossier de demande d'autorisation et ont élu unanimement Monsieur PLISSON comme administrateur du Groupement.

Le groupement est géré par une assemblée générale dont la composition est calée sur la répartition des droits sociaux des membres :

CCE : 60 %, 6 membres

AEM : 30%, 3 membres

CCAS Braud : 10 %, 1 membre

Les missions du Groupement sont les suivantes :

ü De créer et gérer des équipements ou services d'intérêt commun ou des systèmes d'information nécessaires à leur activité (gestion informatique des services) ;

ü De faciliter ou encourager les actions concourant à l'amélioration de l'activité et de la qualité des prestations (procédures, références, recommandations de bonnes pratiques ...). Chaque structure conserve la gestion de son personnel avec une mutualisation budgétaire mais non fonctionnelle ;

ü De définir ou proposer certaines actions de formation à destination des personnels ;

ü D'être autorisé à la demande de ses membres, à déposer un dossier d'autorisation et de tarification en commun auprès de l'autorité tarifaire ;

ü De favoriser les contacts avec les financeurs, les politiques, les décideurs les organismes paritaires collecteurs agréés... ;

ü De travailler en relation avec le système de santé.

Le siège social du groupement sera situé à la Maison de la Solidarité. Son fonctionnement administratif sera assuré par la mise à disposition de personnel de la CCE (direction, comptabilité, accueil).

L'année 2009 permettra aux 3 services d'harmoniser les pratiques professionnelles par le biais de formations communes, de mise en place d'outils communs pour aboutir à un fonctionnement au 01 Janvier 2010.

ü Une professionnalisation renforcée du service

ü Accueil : l'agent suit un itinéraire de professionnalisation au cours de l'année 2009. A terme, l'accueil devra répondre aux exigences de la norme AFNOR « Service aux personnes »

ü Accompagnement Social, création du ½ temps supplémentaire de travailleur social en 2009 permettant une évaluation et un accompagnement professionnels

ü Agents sociaux : mise en place d'un plan de formation en 2009 intégrant des itinéraires de formation pour les agents nouvellement recrutés et des formations thématiques pour tous les agents

- 3 Ateliers Alzheimer
- 3 Les risques professionnels
- 3 L'utilisation saine des produits d'entretien
- 3 Ergonomie
- 3 Le travail d'équipe et les transmissions ciblées
- 3 Accompagnement en fin de vie



II. Résidence Lucien Boutrit

3 nouveaux résidents ont été accueillis au sein de la résidence au cours de l'année.

III. Banque Alimentaire

3 110 familles du canton bénéficient des colis ;

3 l'action « Camion Popotte » se poursuit ;

La Banque Alimentaire met à disposition le Camion Mobile, équipé d'une cuisine et d'un coin repas et assure l'animation par l'intermédiaire de la Conseillère en Economie Sociale et Familiale.

L'association Oxygène assure par l'intermédiaire de sa coordinatrice, l'organisation de l'action et la mobilisation du public.

L'atelier de cuisine se déroule en quatorze interventions sur quatre communes du canton.

IV. Maison de la Solidarité

Au cours de l'année 2008, 9 215 personnes ont été accueillies téléphoniquement ou physiquement à la Maison de la Solidarité.

191 personnes ont bénéficié d'une information ou d'un conseil juridique dans le cadre du Point d'Accès au Droit : fréquentation constante par rapport à 2005, ce qui démontre cette nécessité de services de proximité pour les résidents du canton.

Dans le cadre du Point Service CAF, près de 189 personnes ont été accueillies et informées pour des informations ou un accompagnement dans les démarches. Ce service a été professionnalisé au cours de l'année par des formations spécifiques et techniques apportant qualité et précisions dans les réponses apportées.



Dans le cadre du projet éducatif local (PEL), et des contractualisations avec la CAF et la MSA (CLAS, CEJ) d'une part, le CG33 (CLAS) et jeunesse et sports (CEL) d'autre part, le service propose aux enfants et aux jeunes du canton des actions sportives, de loisirs et socioculturelles. Les activités se déroulent dans les temps péri et extrascolaires, sur les communes du canton. L'éducation nationale et le tissu associatif local sont des partenaires dans l'organisation de ces activités. Les parents sont également des partenaires privilégiés et à ce titre des actions sont menées en faveur des parents ou des familles.

On peut donc présenter l'activité du service sous trois chapitres :

- ü le Contrat local d'accompagnement à la scolarité (CLAS)
- ü les activités culturelles
- ü les activités sportives
- ü les activités mixtes

1- le CLAS

Collège

ü Le 12h00-14h00

Les lundis, mardis, jeudis et vendredis est proposée dans une salle du collège, une aide aux devoirs pour les élèves de 6ème, 5ème, 4ème et 3ème : les plus nombreux étant les 6èmes et les 5èmes.

ü Durant les heures d'étude.

Total des inscrits : 58
58 sur 476 élèves au collège, soit 12 % des élèves du collège.

Ecoles primaires

ü Anglade : mercredi de 10h15 à 11h15.

Aide méthodologique : apprentissage des leçons, des tables, des conjugaisons, etc. Compréhension d'énoncés à partir d'exercices. **7 élèves sur 39 du cycle 3, soit 18 %**

ü Braud : mercredi de 14h00 à 15h00.

Aide méthodologique : apprentissage des leçons, des tables, des conjugaisons, etc. Compréhension d'énoncés à partir d'exercices. **4 élèves sur 65 du cycle 3, soit 6 %**

ü Etauliers : vendredi de 16h30 à 18h30.

Atelier théâtre autour des « Fourberies de Scapin », jeux théâtraux, exercices de diction, apprentissage, mise en scène, l'époque de Molière, les personnages, la commedia dell'arte. Soirée spectacle en fin d'année. **24 élèves sur 80 du cycle 3, soit 30 %**

ü Eyrans : mercredi de 9h00 à 10h00.

Atelier contes : découverte des différents contes (merveilleux, facétieux, moderne, d'origine, traditionnel), structure du conte, vocabulaire et écriture de contes par les enfants. **3 élèves sur 15 du cycle 3, soit 18,6 %**





ü Marcillac : mercredi de 14h00 à 15h00
Atelier d'expression orale : lecture à voix haute, apprentissage des leçons et compréhension. **7 élèves sur 37 du cycle 3, soit 18,9 %**

ü Reignac : jeudi de 16h30 à 18h30.
Atelier découverte du monde, découverte culturelle, découverte géographique, comment se situer dans le monde, sur une carte ; lecture de contes traditionnels par pays ou continent. **7 élèves sur 42 du cycle 3, soit 16,6 %**

ü Saint Aubin : mercredi de 11h00 à 12h00.
Atelier d'expression : lecture, arts plastiques, marionnettes, jeux de rôle... **8 élèves sur 21 du cycle 3, soit 38 %**

ü Saint Caprais : lundi de 17h00 à 18h00.
Aide méthodologique : apprentissage des leçons, des tables, des conjugaisons, etc. Compréhension d'énoncés à partir d'exercices.
Atelier théâtre : jeux théâtraux, exercices de diction, apprentissage, mise en scène. Soirée spectacle en fin d'année. **8 élèves sur 26 du cycle 3, soit 31 %**

ü Saint Ciers Georges Brassens : jeudi de 17h00 à 18h00.
Aide méthodologique : apprentissage des leçons et compréhension, savoir s'organiser dans son travail et devenir plus autonome. **10 élèves sur 91 du cycle 3, soit 9,1 %**

ü Saint Ciers Jeanne d'Arc : mardi de 16h30 à 18h00.
Aide méthodologique : apprentissage des leçons et compréhension, savoir s'organiser dans son travail et devenir plus autonome. **8 élèves sur 56 du cycle 3, soit 14,3 %**

Cette année l'Accompagnement à la Scolarité concerne environ 15,3 % des enfants scolarisés du canton (enfants scolarisés entre 7 et 15 ans). Nous constatons une augmentation par rapport à l'année précédente (11,2 %).

CE1 : 04 inscrits, CE2 : 26 inscrits, CM1 : 18 inscrits, CM2 : 38 inscrits, 6° : 17 inscrits, 5° : 25 inscrits, 4° : 11 inscrits, 3° : 05 inscrits.

II- ACTIVITES CULTURELLES

6 sorties ont été organisées cette année, 74 enfants du canton y ont participé. Nous avons essayé de mêler les activités culturelles et les activités plus ludiques que les enfants ne peuvent pratiquer sur notre territoire.

Pour les écoles primaires

ü Le 24 avril 2008 : Atelier « jeu de l'oie », au Muséum d'Histoire Naturelle à Bordeaux et après midi bowling ;

ü Le 25 avril 2008 : Atelier « orfèvrerie », au Musée des Arts Décoratifs à Bordeaux et après midi cinéma ;

Pour les enfants du collège

ü Le 29 octobre 2007 : Atelier et visite sur le thème « Himalaya, Tibet, le choc des continents », à Cap Sciences à Bordeaux et après midi bowling.

ü Le 30 octobre 2007 : Visite du Centre Jean Moulin à Bordeaux, avec un questionnaire sur la 2ème Guerre Mondiale à remplir (correction en commun) et après midi cinéma.

ü Le 3 mars 2008 : Atelier et visite sur le thème « le temps des mammouths », à Cap Sciences à Bordeaux et après midi patinoire.

ü Le 4 mars 2008 : Visite guidée pédestre dans le Vieux Bordeaux et après midi bowling/billard

Activités culturelles autres :

ü Le 26 février 2008 : Atelier « théâtre d'ombres », avec la compagnie Anamorphose en résidence sur le canton ; 20 enfants du CLAS et du Centre de Loisirs ont participé à des ateliers de théâtre de 14h00 à 17h00.

ü Le 30 avril 2008 : Journée « côté coulisses », en préparation du spectacle « Alice au Pays des Merveilles » ; une dizaine d'enfants a pu se mettre à la place du comédien rentrant sur scène après s'être préparé dans les coulisses ; ces enfants ont pu voir le travail effectué par les professionnels du son et des lumières. De plus ils ont rencontré la metteur en scène du spectacle Betty Heurtebise qui leur a parlé de Lewis Carrol et de son amie la petite Alice Lidl.

ü Le 14 mai 2008 : Spectacle « Alice au Pays des Merveilles », au Champ de Foire à Saint André de Cubzac ; 60 enfants du CLAS et du Centre de Loisirs ont assisté au spectacle proposé par le Pays de la Haute Gironde.

ü Le 11 juin 2008 : Les enfants du canton ont participé à un festival Inter-centres autour des arts de la scène, en lien avec la venue du spectacle « Alice au Pays des Merveilles ».

III- ACTIVITES SPORTIVES

L'objectif principal est de permettre la découverte de plusieurs activités sportives par le biais de séances d'initiation.

Pour les enfants du primaire

ü Du 25 au 29 février 2008

Le thème choisi pour cette période était « sports de combat et jeux de raquettes », (Tennis de table, Badminton, Judo, Karaté, Boxe française, Tennis, ...), l'objectif étant de faire appel aux associations sportives du canton, 6 sur les 6 contactées ont répondu favorablement à notre demande. De plus une sensibilisation au développement durable a été animée auprès des jeunes par Céline CABON.

18 enfants ont participé à cette action

ü Du 28 avril au 2 mai 2008

Les activités de la semaine étaient : tir à l'arc, escrime, rugby, pelote basque, skate, athlétisme, équitation et chasse au trésor, suite de la sensibilisation au développement durable.

19 enfants ont participé à ces journées

ü Du 8 au 11 juillet 2008

Les activités de la semaine étaient : Beach rugby, « Roule la Bille », Tchoukball, moto, optimist, kayak, randonnée vélo et découverte du marais.

17 enfants ont participé à ces journées

ü Du 27 au 31 octobre 2008

Les activités de la semaine étaient : Tchoukball, baseball, course d'orientation à vélo, Mini golf, sarbacane, mini hockey, Tecktonik, Escalade et patinage.

22 enfants ont participé aux activités



Pour les enfants du collège

ü 21, 22 et 23 avril 2008

L'objectif était de présenter aux jeunes des activités originales dans un nouvel environnement en l'occurrence la Dordogne, mais également de favoriser la vie en communauté sous la forme d'un mini séjour.

Les activités de la semaine étaient : Visite des grottes, Spéléologie, Escalade, visite de pé-rigieux et VTT.

13 enfants ont participé aux activités

ü Du 15 au 18 juillet 2008

Les activités de la semaine étaient : pétanque, Surf Bodyboard, roller, escrime, beach rug-by, beach ball et randonnée vélo à la découverte du marais.

16 enfants ont participé aux activités

ü Aventures Gironde du 21 au 24 juillet 2008

16 enfants ont participé à ce dispositif de 2 fois 2 jours, mis en place par le Conseil Général



Activités Ecoles Multisports et Jeudis de l'Ovale

ü Anglade : vendredi de 16h30 à 17h30.

Endurance, vitesse, badminton, mini-tennis, boxe, mini-jeux d'opposition, base-ball, rugby, Course d'orientation, ultimate, « roule la bille », mini-golf, tchoukball, mini-hand, unihoc-key. 26 séances sur l'année scolaire. 8 enfants.

ü Etauliers : « Jeudis de l'Ovale » jeudi de 16h30 à 18h15.

L'animation « Les Jeudis de l'Ovale » a pour but de faire découvrir la pratique du rugby et ses valeurs éducatives chez les plus jeunes. 15 enfants.

ü Eyrans : jeudi de 8h00 à 9h00.

Endurance, vitesse, badminton, mini-tournois de badminton, boxe, mini-jeux d'opposition, base-ball, rugby, Course d'orientation, ultimate, « roule la bille », mini-golf, tchoukball, mini-hand, unihockey. 26 séances sur l'année scolaire. 8 enfants.



ü Marcillac : mardi de 8h00 à 9h00.

Endurance, vitesse, badminton, mini-tournois de badminton, boxe, mini-jeux d'opposition, base-ball, rugby, Course d'orientation, ultimate, « roule la bille », mini-golf, tchoukball, mini-hand, unihockey, pétanque. 26 séances sur l'année scolaire. 6 enfants.

ü Reignac : vendredi de 8h00 à 9h00.

Endurance, vitesse, badminton, mini-tournois de badminton, tennis de table, judo, base-ball, rugby, Course d'orientation, ultimate, « roule la bille », mini-golf, tchoukball, mini-hand, unihockey. 26 séances sur l'année scolaire. 4 enfants.

ü Saint Aubin : lundi de 8h00 à 9h00.

Endurance, vitesse, badminton, mini-tournois de badminton, boxe, mini-jeux d'opposition, base-ball, rugby, Course d'orientation, ultimate, « roule la bille », mini-golf, tchoukball, mini-hand, unihockey, pétanque. 26 séances sur l'année scolaire. 6 enfants.

ü Saint Caprais : lundi de 16h30 à 17h30.

Endurance, vitesse, bowling, pétanque, badminton, tennis, saut d'obstacle, saut en longueur, lancer de poids, handball, basketball, rugby, football. 26 séances sur l'année scolaire.

Un circuit en bus a été mis en place de 17h30 à 18h00 pour ramener les enfants des autres communes du RPI. 7 enfants.

ü Saint Ciers : mardi de 16h45 à 18h15.

Endurance, vitesse, badminton, judo, basketball, pétanque, base-ball, rugby, Course d'orientation, ultimate, « roule la bille », mini-golf, tchoukball, mini-hand, unihockey. 26 séances sur l'année scolaire. 18 enfants.

Total des inscrits : 72

ü Collège : lundi, mardi, jeudi et vendredi de 12h00 à 13h45.

Il s'agissait de proposer aux adolescents une activité sportive sur la pause méridienne parfois longue ; afin de faciliter le lien social, le fairplay, le respect ... Environ 30 adolescents par jour.

IV- Activités mixtes

ü Le 4 juin 2008

Le challenge Inter-écoles : nous avons cette année reconduit ce projet avec le service Sport, Culture et Education de la Communauté de Communes de l'Estuaire, afin de favoriser le lien entre les enfants des différentes écoles du canton. Cette journée mêle les épreuves sportives et culturelles, 55 enfants y ont participé (soit, 25 de plus que l'année précédente).

ü Le 4 juillet 2008

La soirée Bilan : cette soirée, en lien avec les actions REAAP, a consisté, autour d'un apéritif/tapas et d'un film des activités du service Sport, Culture et Education, à partager les ressentis des parents et des enfants ainsi que des enseignants sur les actions menées dans l'année scolaire. Ce fut un échange convivial autour de leurs difficultés, leurs inquiétudes et leurs attentes. Pour ce premier essai, une vingtaine de parents et enfants étaient présents ainsi qu'une enseignante.



ü Le 3 avril et le 28 octobre 2008

Soirées parentalité : soirée gratuite et ouverte à tous, organisées en partenariat avec le GDAF de Marcillac. Elles sont animées par une professionnelle, intervenante à l'IRTS de Bordeaux. Communes d'accueil : Etauliers et Marcillac. Sujets abordés : « les sujets tabous », « autorité et limites ».

Centre de Formation

Vice-Président : Bernard Bournazeau
Directeur : Louis Cavaleiro



Le CFM à Reignac a 3 axes d'intervention :

- ü l'apprentissage
- ü la formation continue
- ü les chantiers d'insertion

I. L'apprentissage

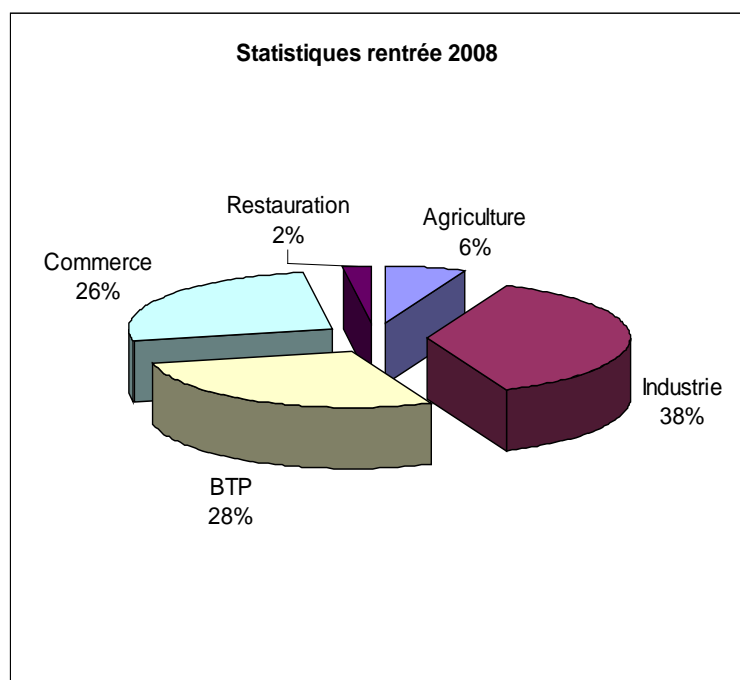
4 CFA permanents :

- ü CFA de l'Industrie
- ü CF BTP
- ü CFA Agricole de la Haute Gironde
- ü CFA De la Communauté de Communes de l'Estuaire

Plus de 30 formateurs

13 Formations différentes sur 5 secteurs d'activités dont l'ouverture en 2008 du 1^{er} BTS en formation initiale en Haute Gironde

Une progression régulière des effectifs depuis 2000



CFM STATISTIQUES RENTREE 2008

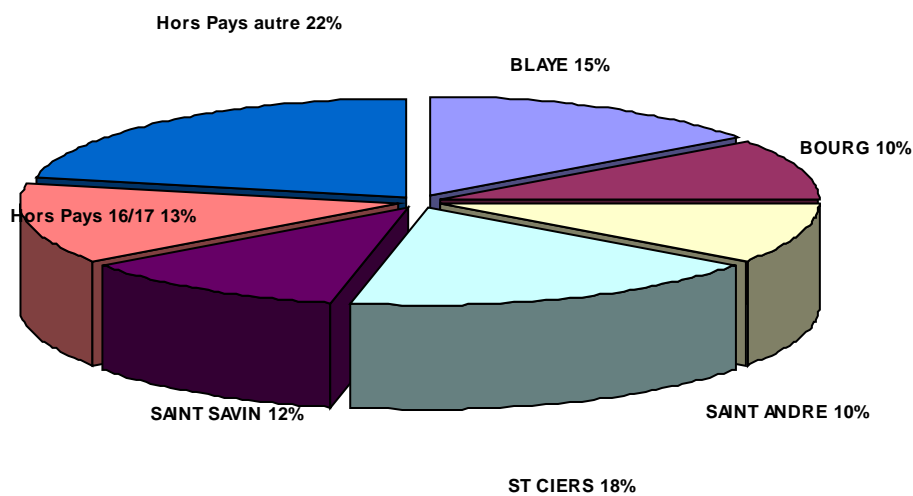
		1ère année	2ème année	TOTAL	%
INDUSTRIE	BEP MEI	7	7	14	8%
	BEP ROC	6	4	10	6%
	BAC PRO MEI	9	10	19	11%
	BAC PRO ROC	7	3	10	6%
	BTS CIRA	11		11	6%
BTP	CAP MACONNERIE	21	24	45	26%
	CAP CARRELAGE	3		3	2%
Agriculture	CAPA VIGNE ET VIN	3	8	11	6%
	BAC PRO CGEA V&V			0	0%
Commerce	CAP ECMS	10	8	18	10%
	BEP VAM	9	11	20	12%
	BAC PRO COMMERCE	7		7	4%
Restauration	BAC PRO	1	3	4	2%
TOTAL		94	78	172	100%

	FEMMES	HOMMES
BTP	0	48
Agriculture	3	8
Commerce	34	11
Restauration	2	2
Industrie	3	61
	42	130



CFM RENTREE 2008 - ORIGINE DES APPRENTIS PAR CANTON		
	Effectif	%
BLAYE	26	15%
BOURG	17	10%
SAINT ANDRE	14	8%
ST CIERS	46	27%
SAINT SAVIN	30	17%
Hors Pays 16/ 17	19	11%
Hors Pays autre	20	12%
	172	100%

Origine des Employeurs par canton Rentrée 2008



CFM RENTREE 2008 - ORIGINE DES EMPLOYEURS PAR CANTON

		%
BLAYE	18	15%
BOURG	12	10%
SANT ANDRE	12	10%
ST CIERS	22	18%
SANT SAVIN	14	12%
Hors Pays 16/17	16	13%
Hors Pays autre	26	22%
	120	100%

% de réussite aux examen		Recalés	Admis
Industrie	94%	2	29
Commerce	100%	0	10
Bâtiment	82%	3	14
Viticulture	89%	1	8
TOTAL	91%	6	61

ü 91 % de réussite aux examens en 2008

En projet pour 2009

Le projet d'extension du CFM





II. La formation continue

- ü 214 stagiaires en formation continue en 2007
41 demandeurs d'emploi
158 salariés
15 chefs d'entreprises
- ü 26 formations
- ü 7 organismes

III. Les Chantiers d'insertion

- ü Restauration de petit patrimoine

Encadrés par les Compagnons bâtisseurs d'Aquitaine, plus d'une quinzaine de personnes, en démarche d'insertion sociale et professionnelle, travaillent sur la restauration de dépendances du domaine de la Paillerie à Braud et Saint Louis.



- ü Chantier Ecole :

1 chantier école, financé par le conseil régional d'aquitaine et la commune, a permis la restauration et l'aménagement de la bibliothèque de Braud et Saint Louis.. 12 stagiaires, encadrés par les Compagnons Bâtisseurs ont été formés aux métiers du BTP dans ce projets.



- ü Réalisation d'un film sur la mémoire du canton :

Avec l'appui technique de l'association D'asque et D'Ailleurs, un film sur la mémoire du canton à été réalisé avec l'embauche de 3 jeunes et 3 adultes en démarche d'insertion professionnelle.



Services Techniques

Vice-Président : Philippe Labrieux
 Directeur : Marc Plouvier

Les services techniques de la CCE assurent différentes missions :

- ü entretien de la voirie d'intérêt communautaire
- ü entretien et aménagement des espaces verts
- ü entretien et aménagement des bâtiments
- ü le service assainissement non collectif
- ü activités logistiques

1 LA VOIRIE D'INTERET COMMUNAUTAIRE

1 TRAVAUX D'INVESTISSEMENT

La Communauté des communes a budgété en 2008 180.000,00 € TTC de travaux d'investissement sur les voiries d'intérêt communautaire. En 2008, la CCE et les communes membres du groupement de commande ont renouvelé le marché de travaux de voirie pour la 3eme année consécutive.

ü Les réalisations 2008 :

ANGLADE		
VIC n° 4	Cabut	17 528,80
VIC n° 7	Les Aurioux	2 939,09
BRAUD		
VIC n° 4	RD 255 sortie les Allains	16 709,30
ETAULIERS		
VIC n° 3,5,102,201	Pattes d'oie	7 226,58
EYRANS		
VIC n° 5	VC 106 vers Eyrans	7 663,20
MARCILLAC		
VIC n° 4	Le grand Barrail	3 610,88
PLEINE SELVE		
VIC n° 110	Moulitar	3 029,30
REIGNAC		
VIC n° 29	du poteau vers Reignac	7 778,42
ST AUBIN		
VIC n° 4 et 5	Pattes d'oie	4 834,01
ST CAPRAIS		
VIC n° 102	RD 137 / RD 23	13 748,88
ST CIERS		
VIC n° 234	vers le Pas d'Ozelle	25 804,88
ST PALAIS		
VIC n° 5	Le Bourg	12 889,72
Total € H.T.		123 763,06
Total € TTC		148 020,62



2 LES ACTIVITES D'ENTRETIEN

a) Le fauchage

Le réseau a été partagé comme l'année précédente en quatre secteurs. Quatre lots sont fauchés simultanément par quatre prestataires différents :

- lot n° 1 : Saint Ciers sur Gironde
- lot n° 2 : Pleine Selve, Saint palais
- lot n° 3 : Etauliers,
- lot n° 4 : Anglade, Eyrans

Le coût total des fauchages est de 46824.41 € T.T.C. dont :

- 31.769,55 € T.T.C pour ce qui concerne les entreprises et
- 15.054,46 € H.T. pour ce qui concerne les communes.

b) Travaux en régie

Petits travaux effectués en régie en 2008 sur les communes de Anglade, Braud et Saint-Louis, Etauliers, Marcillac, Reignac, Saint-Aubin de Blaye, Saint-Caprais de Blaye, Saint-Ciers sur Gironde, Saint-Palais (désherbage, nettoyage...).

Point à temps sur les communes de Braud et Saint-Louis, Eyrans, Pleine Selve, Reignac, Saint-Aubin de Blaye, Saint-Caprais de Blaye, Saint-Ciers sur Gironde, Saint-Palais.

Bilan global des consommations :

- émulsion de bitume : 24 t
- gravillons : 214 t
- calcaire : 30 t
- fioul : 1250 l

c) bilan financier de la mutualisation

		FACTURATION € TTC		
		Communes à CCE	CCE à Communes	différentiel CCE/Com
Anglade	pt à tps			0,00
	fauchage			
Braud	pt à tps	674,37	2 479,25	993,76
	balayeuse	0,00		
	fauchage	811,12		
Etauliers	pt à tps	376,64	1 639,82	1 263,18
	fauchage			
Eyrans	pt à tps			0,00
	fauchage			
Marcillac	pt à tps	0,00	283,06	-4 261,39
	fauchage	4 544,45		
Pleine Selve	pt à tps	169,56	117,13	-52,43
	fauchage			
Reignac	pt à tps			-4 852,90
	compacteur			
	fauchage	4 852,90		



St Aubin	pt à tps			
	fauchage	2 561,97		-2 561,97
St Caprais	pt à tps	247,08	546,61	
	fauchage	2 284,42		-1 984,89
St Ciers	pt à tps	380,89	0,00	
	fauchage			-380,89
St Palais	pt à tps	925,84	0,00	
	fauchage			-925,84
Totaux	pt à tps	2 774,38	5 065,87	2 291,49
	fauchage	15 054,86	0,00	-15 054,86
		17 829,24	5 065,87	-12 763,37



II ENTRETIEN ET AMÉNAGEMENT DES ESPACES VERTS

Site	Commune	Réalisation	Durée/Périodicité
Esplanade du collège Jean Monnet	SAINT CIERS /GDE	Tonte, arrosage	hebdo de mai à sept
Centre de Formation	REIGNAC	Tonte, arrosage	hebdo de mai à sept
		Débroussaillage du terrain derrière le bâtiment.	5j
		Plantations paysagères	3j
Résidence des Personnes Agées	BRAUD SAINT LOUIS	Fleurissement de la résidence	3j 2fois/an
		Taille des arbres	8j
		Tonte arrosage	hebdo de mai à sept
Zone d'activité Pépinière d'entreprise	SAINT AUBIN	Débroussaillage	5j
		Tonte esplanade	1fois/ mois
Crèche halte garderie	ETAULIERS	Entretien régulier	tous les 15j
		Fleurissement	4j
Aire de Repos	SAINT CAPRAIS	Tonte, entretien des arbustes.	hebdomadaire
Rond Point de la Cabane des Cantonniers	REIGNAC	Entretien régulier	2 j /mois

III ENTRETIEN ET AMÉNAGEMENT DES BATIMENTS DE LA CCE

Aire de Repos	Saint Caprais de Blaye	- Entretien courant - Diagnostic de l'assainissement
Office de Tourisme	Saint Ciers sur Gironde	- Entretien courant du bâtiment (luminaires, sanitaires, meubles,...)
RPA	Braud et Saint Louis	- Entretien courants et petites réparations dans les logements (électricité, plomberie, peintures,...) - Pose carrelage
Centre de Formation	Reignac	- Petites réparations et entretien courant
Crèche Halte Garderie Maison de l'Enfant et de la Famille	Etauliers	- Petites réparations et entretien courant
Pépinière d'entreprises	Saint Aubin de Blaye	- Entretien courant du bâtiment
Zone d'activité	St Aubin de Blaye	- Nettoyage des abords, préparation chantier d'agrandissement
Maison de l'intercommunalité	Braud St Louis	- petits aménagements
Maison de la Solidarité	Saint Ciers sur Gironde	- Petits travaux d'aménagement

IV Le S.P.A.N.C. (Service Public d'Assainissement Non Collectif)

L'assainissement non collectif (ou assainissement individuel) permet à chaque propriétaire de traiter ses eaux usées sur son terrain, lorsque celui-ci n'est pas desservi par le tout à l'égout. Actuellement, il y a plus de 2000 habitations sur le canton de SAINT CIERS SUR GIRONDE qui disposent d'une installation d'assainissement non collectif. Environ 1200 habitations ont été inscrites en zonage d'assainissement non collectif dans les schémas directeurs d'assainissement des communes et par conséquent ne seront pas desservies, même à long terme, par un réseau public d'assainissement collectif.

Le Service Public d'Assainissement Non Collectif (SPANC) a pour missions :

- le contrôle des installations neuves,
- le diagnostic des installations existantes.

1. Le contrôle des installations neuves : permis de construire et réhabilitations

Ü Contrôle de conception : instruction des dossiers d'assainissement pour les permis de construire ou les réhabilitations de bâtiments (57 dossiers instruits)

Ü Contrôle de réalisation : vérification de la réalisation des travaux (58 chantiers contrôlés)

La prestation de contrôle des installations neuves est soumise à redevance : 68,57 € TTC.

Ü Tableau récapitulatif des interventions effectuées «sur le neuf» en 2007

Communes	Instruction de dossiers	Contrôle de travaux
Anglade	3	2
Braud	2	1
Etauliers	1	4
Eyrans	3	4
Marcillac	20	16
Pleine Selve	1	2
Reignac	8	11
St Aubin	4	4
St Caprais	2	3
St Ciers	7	4
St Palais	6	7
Total 2008	57	58



A noter également que le SPANC informe, conseille et aide les particuliers qui souhaitent réhabiliter leur système d'assainissement, après le diagnostic effectué sur leur installation.

2. Le diagnostic des installations existantes

L'objectif des diagnostics effectués sur les installations d'assainissement individuel est de mettre en avant les problèmes de salubrité publique et/ou de pollution. Chaque installation est contrôlée (sur place) avec le propriétaire et un élu de la commune. A l'issue de ces visites de terrain, les installations sont classées dans quatre catégories : installation satisfaisante, installation à surveiller, réhabilitation à envisager et installation à réhabiliter en priorité. Les installations ainsi diagnostiquées sont notées à l'aide de la grille départementale d'évaluation réalisée par les SPANC de la Gironde.

En 2008, les diagnostics ont été effectués principalement sur les communes de ANGLADE. De plus, des diagnostics ont été réalisés ponctuellement dans d'autres communes sur demande des propriétaires (souvent dans le cadre des ventes de maisons). Au total, 61 diagnostics ont été réalisés sur le canton cette année.

La prestation de contrôle des installations existantes est soumise à redevance : 52,75 € TTC.

Ü Tableau récapitulatif des contrôles effectués sur l'existant en 2008

Communes	Nb de contrôles
Anglade	50
Braud	1
Etauliers	2
Eyrans	
Marcillac	2
Pleine Selve	
Reignac	1
St Aubin	2
St Caprais	1
St Ciers	2
St Palais	
Total 2008	61



V ACTIVITES LOGISTIQUES

1 TRANSPORT

a) Personnes âgées : Transport des personnes âgées aux différents marchés du canton et de Blaye :

- Ü Blaye : tous les mercredi matin
- Ü Etauliers tous les 2^{ème} mardi
- Ü Saint Ciers tous les 3^{ème} lundi du mois

b) Dennrées alimentaires de la banque alimentaire : Transport des denrées alimentaires depuis Bordeaux et préparation des colis pour les communes (tous les mardi matin).

c) Matériels divers : transport matériel encombrant pour les différents services de la CDC : grilles, présentoirs, TV, matériel expo...



2 SOUTIEN LOGISTIQUE

Ü Tableau des prestations 2008

DATE	MATERIELS	NOM ORGANISME	Nom MANIF	VILLE
29 et 30/03/08	MINI BUS + Chauffeur	Marcillac Vélo Sport	18ème Tour du canton	MARCILLAC
05/04/2008	TIVOLI	Domaine Tout L'Yfaut	«Bienvenue à la Ferme»	
06/04/2008	TIVOLIS + grilles	«La Goraille»	«La Goraille»	ST CAPRAIS DE BLAYE
13/04/2008	Tivolis	Domaine Tout L'Yfaut	Marché à la Ferme	MARCILLAC
26-27/04	Logistique	CCE	Fete de l'Asperge	ETAULIERS
10-11-12/05/08	TIVOLIS, grilles, chevalets	Comité d'organisation	Journées»Chasse & Pêche»	ST CIERS /GIRONDE
10-11-12/05/08	Tivolis	FC ESTUAIRE		
18/05/2008	TIVOLIS	Marathon des 1ères Cotes de Blaye	5ème Marathon des 1ères Cotes de Blaye	PLASSAC
21/05/2008 matin	Master	Le petit Cabaret Marcillacais	Spectacle annuel	ST CAPRAIS
24/05/2008	TIVOLI	Basket Club de St Ciers-Braud	Tournois	ST CIERS /GIRONDE
25/05/2008	TIVOLI	Ecuries des Grandes Faucherries	Concours Hippique	ETAULIERS
26/05/2008	Master	Le petit Cabaret Marcillacais	Spectacle annuel	ST CAPRAIS
30/05/2008	TIVOLIS	Le conservatoire de l'Estuaire	Rencontres Estuariennes	BLAYE
31/05/2008	TIVOLIS	Mairie de Reignac	Journée Defi Sport	REIGNAC
01/06/2008	TIVOLIS	Le Goujon St Aubinois	Fête Goujon St Aubinois	ST AUBN
13-14-15/06/08	TIVOLIS	Mairie de Marcillac	3ème Fête Communale et Inter-Associative	MARCILLAC
14-15/06/08	TIVOLIS	Association Christophine		ETAULIERS
27/06/2008	TIVOLIS	Ecole élémentaire d'Eyrans	Kermesse	EYRANS
04/07/2008	TIVOLIS	Free Music	Festival musique	MONTENDRE
06/07/2008	TIVOLIS	Montendre	Course Hippique Marcillac	
06/07/2008	MAIN D'OEUVRE	Cinésite La Paillerie	«Une vérité qui dérange»	BRAUD
06/07/2008	TIVOLIS	Pédalons Gabaye	CCE	ST CAPRAIS
25 au 27/07/08	TIVOLIS	«Team Kronos Compétition» aux Callonges	Réalisat° Course Rle Jet Skis aux Callonges	BRAUD ET ST LOUIS
27/07/2008	TIVOLIS	Les Cagouillards Boisredonnais	Fête des Battages	BOISREDON
06 et 07/09/08	TIVOLIS	Blaye Nautique	«Channel 8»	BLAYE
28/09/2008	TIVOLIS	Basket Club de St Ciers-Braud	Tournois	ST CIERS /GIRONDE
05/10/2008	TIVOLIS	«Terroir et Tradition»	Fête des Vendanges	MARCILAC
05/10/2008	grilles expositions	Mairie de Marcillac		
09/11/2008	TIVOLIS	FC ESTUAIRE HAUTE GIRONDE	Rencontre élus et sponsors au stade de St Seurin	ST CIERS
05/12/2008	TIVOLIS	Mairie St Aubin	Marché de Noël	ST AUBIN DE BLAYE
13-14/12/08	TIVOLIS	Le Point Lecture	Point Lecture	DONNEZAC
19/12/2008	TIVOLIS	Mairie de St Ciers	Marché de Noël	ST CIERS /GIRONDE



La CCE s'est lancée dans un Agenda 21. Celui-ci comprend différents axes :

- ü réflexion autour des énergies renouvelables
- ü gestion durable des marais
- ü bonnes pratiques...

1. D'ores et déjà, quelques actions phare ont été lancées

Etude sur les éoliennes (Axe : Devenir un pôle énergétique)

L'étude de ZDE (Zone de Développement Eolien) a été transmise à la Préfecture en juillet 2008 ; il s'agit du premier dossier ZDE déposé en Aquitaine. Cette étude est un préalable indispensable à tout projet éolien puisque seules les zones retenues par le Préfet pourront bénéficier de l'obligation de rachat de l'électricité par EDF.

Programme Natura 2000 (Axe : Gestion durable des marais)

En 2008, le diagnostic des 2 sites a été réalisé en étroite collaboration avec les acteurs du territoire réunis en groupes de travail. En 2009, le plan d'actions devrait être défini, validé par le comité de pilotage puis intégré dans un DOCOB (Document d'Objectifs).

Réalisation d'un film-documentaire puis d'un livre sur la mémoire du canton (Axe : Projet culturel cantonal)

Un film sur la mémoire du canton ayant pour thème « Travailler avant » a été tourné en 6 mois dans le cadre d'un chantier école, avec 6 adultes en insertion professionnelle. Ce film documentaire, réalisé avec l'appui technique de l'association d'Asques et D'ailleurs, met en lumière la vie sur le canton au cours du 20^{ème} siècle, grâce aux témoignages de nombreux habitants.

A la suite du film, un livre sur la mémoire a aussi été réalisé avec l'association Pétronille, à partir de rencontres avec les anciens.

Ouverture de la Maison de l'Enfant et la Famille (Axe : Réponse aux besoins des parents, des jeunes et des enfants)

La Maison de l'Enfant et la Famille permet de regrouper sur un même lieu les différents services liés à la petite enfance : crèche, halte garderie, relais d'assistantes maternelles, point info-famille. De plus, ce bâtiment a été éco-conçu : installation d'une pompe à chaleur, de panneaux solaires, de récupérateurs d'eau de pluie pour l'arrosage, insertion d'une clause d'insertion sociale dans les marchés de travaux et signature d'une charte « Chantier propre ».

Amélioration des pratiques internes (Axe : Bonnes pratiques)

En 2008, un diagnostic environnemental des pratiques de la CCE a été réalisé sur :

- ü l'EAU,
- ü les DECHETS (en partenariat avec le SMICVAL),
- ü l'ENERGIE (convention avec l'Agence Locale de l'Energie),
- ü les PRODUITS d'ENTRETIEN (convention avec l'association HSEN).





Chaque action a démarré par un état des lieux avec les agents puis des actions ont été proposées pour limiter les consommations d'eau, d'électricité, la production de déchets et l'utilisation de produits d'entretien nocifs pour la santé et l'environnement, dans les bâtiments de la CCE. Ces évolutions de pratiques ont été accompagnées de séances de sensibilisation dans les services.

II. Les actions de communication autour de l'Agenda 21 en 2008

Ü La fête de l'asperge du Blayais

Pour la 9^{ème} édition de la fête de l'asperge du Blayais, la CCE a choisi de confirmer sa volonté de faire de cet évènement une éco-manifestation avec :

3 le tri des déchets pendant toute la manifestation : verre, cartons, canettes en aluminium et biodéchets

3 l'utilisation de vaisselle compostable pour l'omelette géante aux asperges

3 la distribution de sacs biodégradables

3 la réduction des impressions papier

3 la présence d'un village dédié au développement durable : pour l'année 2008 le thème retenu était « les économies d'eau et d'énergie » avec notamment un espace info énergie ouvert au public



Le stand de la CCE dans le village du développement durable de la fête de l'asperge du Blayais (avril 2008)

ü La semaine du développement durable

Lors de la semaine du développement durable, une soirée intitulée « Terre de Mémoires » a été organisée par la CCE le 6 avril 2008 avec une conférence de Pierre RABHI et la première projection du film-documentaire sur la mémoire du canton. La soirée a été accompagnée d'un buffet proposé par des producteurs locaux regroupés en AMAP (Association pour le Maintien d'une Agriculture Paysanne).



Le public est venu nombreux à la conférence de Pierre RABHI



ü Les autres actions de sensibilisation

La projection en plein air du film d'Al Gore « Une vérité qui dérange » suivie d'une conférence des scientifiques d'HSEN pour le grand public sur les questions de santé et d'environnement (le 06/07/2008)

Une sensibilisation des occupants de la Résidence de Personnes Agées sur les économies d'eau et le tri des déchets avec le SMICVAL (le 28/10/2008)

Une réunion d'information à la crèche pour les parents et les assistantes maternelles concernant la santé des enfants, animée par les scientifiques d'HSEN (le 20/11/2008)

III. La reconnaissance nationale de l'agenda 21

L'Agenda 21 de la CCE a été reconnu « Agenda 21 local » au titre de la stratégie nationale de développement durable mise en place par Ministère de l'Ecologie, de l'Energie, du Développement Durable et de l'Aménagement du Territoire (MEEDDAT). Cette reconnaissance constitue un gage de qualité du projet porté et animé par la CCE et met en avant les efforts de la collectivité en faveur du développement durable.



Pierre Rabhi et Philippe Plisson



Inauguration de la Maison de l'enfant et de la famille «Françoise Dolto» à Etauliers



Philippe Madrelle et Philippe Plisson

Communauté de Communes de l'Estuaire

Canton de Saint-Ciers sur Gironde

38 avenue de la République

33820 Braud et Saint-Louis

05 57 42 61 99

www.cc-estuaire.fr

Directeur de la Publication : Philippe Plisson

Responsable de la Rédaction : Sylvie Martin

Création et mise en page : Corinne Burgaud

Crédit Photos : CCE